



Plynový průtokový ohřivač vody pro domácí použití

MINI OF VA

NÁVOD K POUŽITÍ, INSTALACI A ÚDRŽBĚ



CZ



**Je třeba si povinně
přečíst návod.**

Navštivte naši internetovou
stránku:
www.sime.it



**UPOZORNĚNÍ**

- Po odstranění obalu zkontrolujte neporušenost a úplnost dodávky a v případě nesouladu se obraťte na zastoupení, kterým byl spotřebič prodán.
- Spotřebič musí být určen k zamýšlenému použití ze strany **Sime**, která neodpovídá za škody způsobené osobám, zvířatům nebo věcem v důsledku chyb instalace, nastavení, údržby a nesprávného použití spotřebiče.
- V případě úniku vody odpojte spotřebič od elektrické napájecí sítě, uzavřete přívod vody a okamžitě informujte odborně kvalifikovaný personál.
- Pravidelně kontrolujte, zda je provozní tlak hydraulického systému za studena **0,3 bar** (minimální průtok vody je 2,5 l/min), aby mohl být použit v obytných oblastech s nízkým tlakem vody. V opačném případě kontaktujte odborně způsobilý personál.
- Nepoužívání spotřebiče po delší dobu vyžaduje provedení alespoň následujících operací:
 - *přepnout hlavní vypínač systému do polohy „OFF-vypnuto“;*
 - *uzavřít palivový a vodovodní kohout vodního systému.*
 - *vyprázdněte systém, pokud hrozí zamrznutí.*
- Aby byla zajištěna optimální účinnost spotřebiče, **Sime** doporučuje **KAŽDO-ROČNĚ** provádět jeho kontrolu a údržbu.
- Jelikož připojení napájení systému je typu "Y" k výměně přívodního kabelu je oprávněn pouze výrobce nebo servisní služba.
- Koncentrace CO ve spalínách musí být v souladu s předpisy pro instalaci, platnými v zemi, ve které je zařízení instalováno.

**UPOZORNĚNÍ**

- **Doporučuje se, aby si všichni pracovníci obsluhy** pečlivě přečetli tento návod a mohli tak spotřebič používat racionálně a bezpečně.
- **Tento návod** je nedílnou součástí spotřebiče. Musí být proto pečlivě uschován k budoucímu nahlížení a musí spotřebič vždy doprovázet, i v případě jeho postoupení jinému majiteli nebo uživateli nebo jeho instalace v jiném systému.
- **Instalaci a údržbu** spotřebiče musí provádět kvalifikovaná firma nebo odborně kvalifikovaný personál podle pokynů uvedených v tomto návodu a po skončení práce musí vystavit prohlášení o shodě s technickými normami a vnitrostátní a místní legislativou platnými v zemi použití spotřebiče.
- **Případné opravy zařízení** musí být provedené výhradně kvalifikovaným personálem za použití výlučně originálních náhradních dílů. Nedodržení výše uvedených pokynů může ohrozit bezpečnost zařízení a způsobit okamžité propadnutí záruky.
- **Fonderie SIME S.p.A.** si vyhrazuje právo kdykoli a bez předchozího upozornění měnit své výrobky za účelem jejich vylepšení, aniž by došlo k ohrožení jejich základních charakteristik. Všechny grafické ilustrace a/nebo fotografie uvedené v tomto dokumentu mohou být zobrazeny s volitelným příslušenstvím, které se liší v závislosti na zemi použití zařízení.
- **Pracovník pověřený instalací musí informovat uživatele** o činnosti zařízení a o bezpečnostních pokynech. Dále musí po dokončení instalace doručit návod k použití a údržbě.

**JE ZAKÁZÁNO**

- Použití spotřebiče dětmi mladšími 8 let. Tento spotřebič mohou používat děti starší 8 let nebo osoby se sníženými fyzickými, smyslovými nebo duševními schopnostmi nebo s nedostatečnými zkušenostmi nebo potřebnými znalostmi za předpokladu, že jsou pod dohledem nebo byly poučeny ohledně bezpečného používání spotřebiče a porozuměly nebezpečím, která jsou s ním spojena.
- Se spotřebičem si nesmí hrát děti.
- Čištění a údržbu, které jsou vyhrazeny uživateli, nesmí provádět děti bez dozoru.
- Je-li cítit palivo nebo nespálené zbytky, aktivujte elektrická zařízení či přístroje, např. vypínače, elektrické spotřebiče atd. V tomto případě:
 - *vyvětrejte místnost otevřením dveří a oken;*
 - *uzavřete uzavírací zařízení paliva;*
 - *provedte zásah s péčí odborně kvalifikované osoby.*
- Spotřebiče se nesmíte dotýkat, pokud jste bosí a máte mokré části těla.
- Jakýkoli technický zásah nebo čištění se smí provádět až po odpojení spotřebiče od elektrického napájení otočením hlavního vypínače do polohy „OFF-vypnuto“ a uzavření přívodu plynu.
- Bez povolení a pokynů výrobce spotřebiče se nesmějí upravovat bezpečnostní a regulační zařízení.

**JE ZAKÁZÁNO**

- Měnit nebo ucpávat odtok pro odvádění kondenzátu (je-li součástí).
- Za elektrické kabely, které vycházejí ze spotřebiče, a to i v případě, že je odpojen od zdroje napájení, se nesmí tahat, odpojovat ani zkrucovat je.
- Vystavovat zařízení atmosférickým vlivům: není určen pro provoz venku a není vybaven automatickým systémem proti mrazu. V případě nebezpečí mrazu, voda musí být z ohřívače vody vypuštěna.
- Ventilační otvory v instalační místnosti, jsou-li přítomné, se nesmějí ucpávat ani rozměrově zmenšovat.
- Pokud vnější teplota může klesnout pod hodnotu NULA (nebezpečí zamrznutí), odpojte přívod elektrické energie a paliva do spotřebiče.
- Hořlavé nádoby a látky se nesmějí ponechávat v místnosti, kde je spotřebič nainstalován.
- Pít vodu z ohřívače vody. Voda v zařízení není pitná.
- Obalový materiál se nesmí likvidovat do životního prostředí, protože může být potenciálním zdrojem nebezpečí. Proto musí být zlikvidován v souladu s platnou legislativou v zemi použití spotřebiče.
- Měnit zaplombované komponenty nebo na nich provádět zákroky.

SEZNAM ZKRATEK POUŽITÝCH V PŘÍRUČCE

Níže je uveden seznam zkratek, které mohou být použity ve schématech uvedených v příručce.

PLACHTA	POPIS
*	Volitelný
O/10V	Vstup 0/10 V
ACS	Teplá užitková voda
AIN	Inerciální akumulace
AL	Napájení
ALIM	Elektrické napájení
APDC	Napájení tepelného čerpadla
AR	Dálkový alarm
ARM	Skříň
ASF	Zesilovač signálu plamene
AUX	Pomocné obvody
BK	Černá
BL	Modrá
BO	Bojler TUV
BR	Hnědá
BRU	Hořák
C	Přípojka oběhu TUV
CAA	Potrubií nasávání vzduchu
CALDAIA	Kotlový
CI	Plnění systému
CMI	Ovládání mikroprocesorů
CN	Konektor
COID	Hydraulický kolektor / Hydraulický oddělovač
COMP	Kompresor
COND	Kondenzátor
COS	Solární kolektor
CPDC	Regulátor tepelného čerpadla
CR	Dálkové ovládání / Dálkové řízení
CRI	Povolení ohřívače
CSFU	Odvod kouře
CSFUC	Koaxiální kouřovod
CSFUS	Oddělený kouřovod
CTP	Programovatelný chronotermostat
DA	Aktivní odvlhčovač
DAL	Alarmové zařízení
DF	Odkalovač
DP	Dávkovač polyfosforečnanů
DPS	Zařízení ochrany proti přepětí
E	Vstup TUV
E/I	Přepínač léto/zima
EA	Zapalovací elektroda
EAR	Zapalovací/detekční elektroda
EL	Elektrické připojení
EMC	Aktivace nouzového režimu kotle na TA2 kotle
ER	Elektroda detekce plamene
EV	Elektromagnetický ventil
EVAT	Elektromagnetický ventil vysoké teploty
EVC	Elektromagnetický ventil paliva
EVCA	Elektromagnetický ventil automatického plnění
EVD	Elektromagnetický ventil přepínače
EVG	Elektromagnetický ventil plynu

PLACHTA	POPIS
EVMS	Elektromagnetický ventil míchání TUV
EVZ	Zónový solenoidový ventil
EXP	Rozšiřující karta
FA	Odrušovací filtr
FAST	Kombinovaný bojler (okamžitá TUV + technická voda)
FE	Feritové jádro
FL	Průtokový spínač
FLM	Průtokoměr
FR	Síťový filtr
FU	Pojistka
FV	Fotovoltaika
FY	Y filtr
G	Přívod plynu
GI	Kompenzátor
GN	Zelená
GR	Šedá
GS	Solární jednotka
GSM	Telefonní komunikátor
HIT2	Správce kaskády SHP ECO
HP	Presostat vysokého tlaku TČ
HYBW	Hybrid Wall
I	Indukčnost
ID	Konfigurovatelný digitální vstup
IDFV	Digitální vstup fotovoltaiky
IG	Hlavní vypínač
IMP	Systém
INAIL	Bezpečnostní skupina INAIL
JP	Propojka
KA	Relé
KAP	Relé oběhového čerpadla
KARA	Relé odporu TUV
KARI	Relé odporu systému
KAV	Relé ventilátoru
KIT HYBRID	Hybridní sada
L	Vodič / Fáze
LBL	Modrý
LGR	Potrubií chladicího plynu
LP	Nízkotlaký spínač TČ
LR	Potrubií chladicí kapaliny
M	Vstup systému
MA	Manometr
MB	Vstup zásobníku
MCA	Vstup do kotle
MCB	Magnetotermický jistič
MEQ	Svorkovnice mimo rozvaděč
MIQ	Svorkovnice uvnitř rozvaděče
MMI	Rozhraní ovládání
MO	Obecný motor
MODBUS	Přípojky pro vstup MOD-BUS
MPDC	Výstup z tepelného čerpadla
MR	Svorkovnice
MSOL	Solární výstup

PLACHTA	POPIS
MV	Motor ventilátoru
MVG	Modulátor plynového ventilu
N	Neutro
NC	Neutralizátor kondenzátu
OP	Programovatelné hodiny
OR	Oranžová
OT	Komunikační protokol OpenTherm
OV	Termostatický směšovací přepínací ventil
P	Oběhové čerpadlo
PAC	Tlakový spínač vody
PAR	Presostat vzduchu
PB	Oběhové čerpadlo bojleru TUV
PCP	Hlavní ovládací panel
PDC	Tepelné čerpadlo
PE	Ochrana uzemnění
PFU	Tlakový spínač spalin
PGM	Presostat minimálního tlaku plynu (metan / LPG)
PI	Oběhové čerpadlo systému
PIAT	Oběhové čerpadlo systému vysoké teploty
PIBT	Oběhové čerpadlo systému nízké teploty
PK	Růžový
PM	Modulační oběhové čerpadlo systému
Pmax	Presostat maximálního tlaku
Pmin	Presostat minimálního tlaku
PR	Oběhové čerpadlo opakovaného spuštění
PRC	Oběhové čerpadlo cirkulace
PRIACS	Okamžitý ohřívač teplé užitkové vody
PS	Oběhové čerpadlo TUV
PSAUX	Oběhové čerpadlo pomocného akumulátoru TUV
PSOL	Solární oběhové čerpadlo
PSRO	Tlačítko vzdáleného odblokování hořáku
PUFFER	Akumulační nádrž
PUFW	Stěna akumulací nádrže
QE	Elektrický rozvaděč
QE MEM	Elektrický rozvaděč MEM
R	Vratná větev systému
RB	Vratná větev zásobníku
RC	Cirkulace
RCA	Vratná voda z kotle
RCO	Návrat paliva
RD	Červená
RDT	Radiátor
RE	Elektrický odpor
REACS	Odpor TUV
REAG	Protimrazový odpor
REImp	Odpor systému
RGPDC	Regulátor tepelného čerpadla
RGSOL	Solární regulátor
RISCO	Ohřívač paliva
RPDC	Návrat do tepelného čerpadla

PLACHTA	POPIS
RPSOL	Návrat solárního oběhového čerpadla
RRF	Rádiofrekvenční přijímač
RSOL	Solární návrat
S	Obecný teplotní senzor
SA	Kontrolka přítomnosti napětí
SAE	Senzor nasávání venkovního vzduchu
SAUX	Pomocný senzor
SB	Vypouštění bojleru
SBB	Kontrolka blokáce hořáku
SBL	Senzor bojleru TUV
SBLA	Senzor horní části akumulátoru TUV
SBLAUX	Senzor pomocného akumulátoru TUV
SBLB	Senzor dolní části akumulátoru TUV
SBS	Sonda solárního zásobníku
SBT	Senzor nízké teploty
SC	Odvod kondenzátu
SCC	Karta kotle
SCI	Hydronická karta
SCM	Karta ovládání
SCMM	Hlavní řídicí karta
SCV	Senzor kontroly ventilátoru
SDE	Rozvodná skříň
SE	Čidlo teploty venkovního vzduchu
SEP	Tlakový senzor
SF	Sonda plamene
SFU	Sonda spalín
SGR	Snímač chladicího plynu
SI	Vypouštění systému
SIA	Sonda přívodu vzduchu
SID	Hydraulický oddělovač
SL	Snímač hladiny
SLB	Sonda kapaliny baterie
SM	Vstupní sonda
SMC	Vstupní sonda kotel
SMCA	Senzor výstupu kaskády
SMG	Senzor výstupu generátorů
SMI	Senzor výstupu systému
SP	Deskový výměník
SPAC	Kontrolka zásahu vodního presostatu
SPS	Sonda přehřevu TUV
SPU	Senzor akumulátoru (technická voda - ne TUV)
SR	Sonda vratné vody
SRC	Zpětná sonda kotel
SRE	Karta relé
SRE2	Karta 2 relé
SRI	Senzor návratu systému
SRRF	Radiofrekvenční senzor

PLACHTA	POPIS
SS	Sonda TUV
SSC	Vypouštěcí sonda kompresoru
SSIC	Senzor TUV na vstupu kotle
SSOL	Sonda solárního kolektoru
SSP	Senzor teploty kapaliny deskového výměníku
SSR	Polovodičové relé
STC	Senzor teploty kondenzátoru
SUA	Sonda výstupu vody
SVB	Vypouštění pojistného ventilu bojleru
SVI	Vypouštění pojistného ventilu systému
SVS	Vypouštění pojistného ventilu
T	Teploměr
TA	Pokojevý termostat
TA230	Pokojevý termostat 230V
TAC	Pokojevý termostat teplo
TACS	Termostat teplé užitkové vody
TAF	Pokojevý termostat chlad
TAZ	Zónový pokojový termostat
TBL	Termostat bojleru
TC	Termostat kotle
TFU	Termostat spalín
TFUS	Tepelná pojistka
TL	Limitní termostat
TMIN	Termostat minima
TPAC	Snímač tlaku vody
TR	Termostat vytápění
TRA	Zapalovací transformátor
TS	Bezpečnostní termostat
U	Výstup TUV
UE	Venkovní jednotka
UG	Tryska
UI	Vnitřní jednotka
UR	Vlhkostat
V	Ventilátor
V3W	3-cestný ventil
V4W	4-cestný ventil
V5W	5-cestný ventil
VBP	By-pass ventil
VC	Ventil automatického plnění
VCC	Ventilkonvektor (pouze teplo)
VCF	Ventilkonvektor (teplo/ chlad)
VD	Odchylovací ventil

PLACHTA	POPIS
VD I/E	Přepínací ventil zima / léto
VDAUX	Přepínací ventil akumulátoru TUV
VDCF	Přepínací ventil teplo/chlad
VEE	Elektronický expanzní ventil
VEM	Mechanický expanzní ventil
VES	Expanzní nádoba
VESOL	Solární expanzní nádoba
VF	Ventilkonvektor (pouze chlad)
VGP	Pilotní plynový ventil
VI	Fialová
VIC	Uzavírací ventil paliva
VMIX	Směšovací ventil systému (ne TUV)
VMIXS	Směšovací ventil TUV
VP	Presostatický ventil
VR	Zpětný ventil
VS	Pojistný ventil
VSA	Automatický odvzdušňovací ventil
VT	Tepelný setrvačník
VZ	Zónový ventil
W1	Konektor dálkového ovládání (CR)
W2	Konektor pro pokojový termostat (TA2) - Venkovní senzor (SE)
W3	Napájecí konektor
W4	Konektor kotle (strana plynu) - Hlavní ovládací panel
W5	Konektor TČ - Hlavní ovládací panel
WH	Bílá
WIFI	Karta antény WIFI
Y	Žlutá
YG	Žlutá/Zelená
ZBT	Zóna nízké teploty teplo/ chlad
ZBTC	Zóna nízké teploty pouze teplo
ZBTF	Zóna nízké teploty pouze chlad

Vážený zákazníku,

Děkujeme vám za zakoupení plynového ohřívače vody **Sime MINI OF VA**, zařízení nejnovější generace s technickými a výkonnostními vlastnostmi, které splní vaše požadavky na ohřev teplé užitkové vody s maximální bezpečností a nízkými provozními náklady.

Doporučujeme, abyste zařízení **Sime MINI OF VA** nechali uvést do provozu do 30 dnů od data instalace odborně způsobilým osobám, a mohli tak využívat jak zákonnou záruku, tak smluvní záruku **Sime**, která je uvedena na konci tohoto návodu.

ŘADA

Model	Kód
MINI 11 OF VA (Metan)	8112638
MINI 11 OF VA (Gpl)	8112639
MINI 14 OF VA (Metan)	8112640
MINI 14 OF VA (Gpl)	8112641



UPOZORNĚNÍ

Případné volitelné příslušenství lze objednat samostatně. Příslušné kódy a technické specifikace najdete v aktuálně platném ceníku.

SHODA

- Nařízení (EU) 2016/426 o spotřebičích plyných paliv
- Směrnice 2014/35/EU o nízkém napětí
- Směrnice 2014/30/EU o elektromagnetické kompatibilitě
- Směrnice 2009/125/ES o ekodesignu
- Nařízení (EU) 812/2013 - 814/2013
- Nařízení (EU) 2017/1369



Sériové číslo a rok výroby viz technický štítek.

STRUKTURA NÁVODU

Tento návod je uspořádán způsobem uvedeným níže.

NÁVOD K POUŽITÍ..... 7

POPIS SPOTŘEBIČE..... 13

POKYNY PRO INSTALACI A ÚDRŽBU . 19

PŘÍLOHY..... 33

SYMBOLY



POZOR

Označuje postupy, které v případě jejich nesprávného provedení mohou způsobit nehody obecného původu nebo poruchy či materiální škody na spotřebiči, a proto vyžadují zvláštní opatrnost a adekvátní přípravu.



ELEKTRICKÉ NEBEZPEČÍ

Označuje postupy které v případě jejich nesprávného provedení mohou způsobit nehody elektrického původu, a proto vyžadují zvláštní opatrnost a dostatečnou přípravu.



JE ZAKÁZÁNO

Označuje postupy, které NESMÍ být provedeny.



UPOZORNĚNÍ

Označuje zvláště užitečné a důležité informace.

NÁVOD K POUŽITÍ

REJSTRÁK

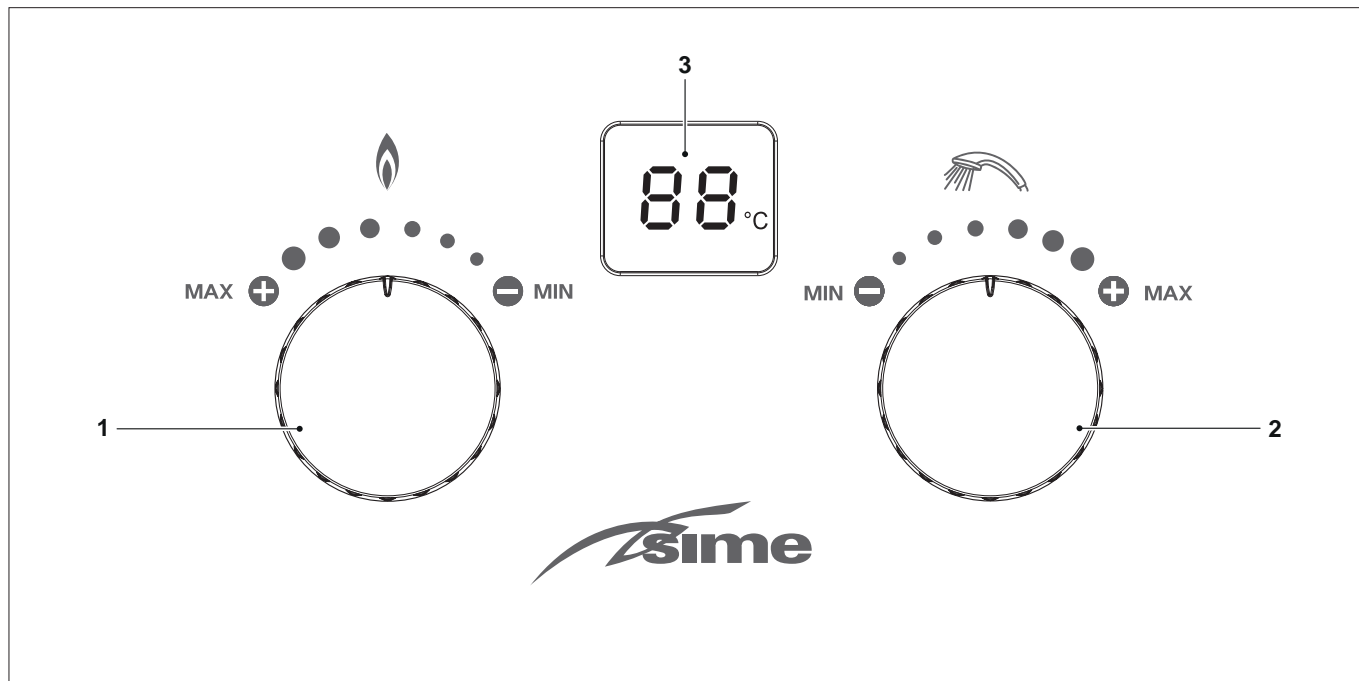
1	PROVOZ OHŘÍVAČE VODY	8	3	VYPNUTÍ	12
1.1	Prezentace	8	3.1	Dočasné vypnutí	12
1.2	Předběžné kontroly	9	3.2	Vypnutí na dlouhou dobu	12
1.3	Zapnutí	9			
1.4	Regulace průtoku plynu	9	4	ÚDRŽBA	12
1.5	Regulace průtoku vody	9	4.1	Předpisy	12
1.6	Nastavení teploty vody	9	4.2	Vnější čištění	12
1.7	Provoz	10	4.2.1	Čištění obložení	12
1.8	Kódy anomálií a poruch	10			
2	BEZPEČNOSTNÍ OPATŘENÍ	11	5	LIKVIDACE	12
2.1	Prevence proti mrazu	11	5.1	Likvidace spotřebiče (evropská směrnice 2012/19/EU)	12
2.2	Prevence havárií v důsledku úniku plynu	11			
2.3	Požární prevence	11			
2.4	Prevence otravy oxidem uhelnatým	11			
2.5	Jak řešit anomální situace	11			
2.6	Prevence popálení	11			

1 PROVOZ OHŘÍVAČE VODY

1.1 Prezentace

Sime MINI OF VA je plynový průtokový ohříváč vody pro domácí použití s nízkými emisemi znečišťujících látek s jmenovitým tepelným výkonem (Hi) 22 a 28 kW. Rozhraní s LED displejem. Kompaktní vodou chlazený hořák s elektronickým zapalováním, s napájením na baterie, který umožňuje instalaci bez elektrického zapojení. Tento spotřebič je třeba instalovat v prostoru odděleném od obytných místností (např. na balkonu), kde je zajištěna odpovídající ventilace, nesmí však být vystaven působení silného větru. Digitální ovládání pro zachování automaticky konstantní teploty vody na výstupu. Ochrana systému samostatné kontroly, ochrana proti samovolnému vypnutí, ochrana proti přehřátí a před nadměrnými teplotami. Aktivace řídicího ventilu zajistí správné zapálení.

Ovládací panel



KNOFLÍKY

- 1 **Regulace průtoku plynu** napájejícího hořák.
- 2 **Regulace průtoku vody**, která je ohřívána tepelným výměníkem.

DISPLEJ

- 3 **Indikace teploty vody.** Během běžného provozu zařízení ukazuje teplotu vody na výstupu z ohříváče. V případě abnormálního provozu se zobrazí chybový kód.

1.2 Předběžné kontroly



POZOR

- Je-li nutné mít přístup k oblastem ve spodní části spotřebiče, ujistěte se, že teploty součástí nebo potrubí systému nejsou vysoké (riziko popálení).
- Před zahájením operací obnovení topného systému použijte ochranné rukavice.

První uvedení ohřívače vody **Sime MINI OF VA** do provozu musí provést odborně kvalifikovaný personál, poté může ohřívač vody fungovat automaticky. Může však nastat situace, kdy bude uživatel muset zařízení znovu uvést do provozu sám, bez pomoci technika, například po dovolené.

Předběžné operace před spuštěním:

- ujistěte se, že použitý plyn odpovídá tomu, který je uveden na štítku zařízení
- ujistěte se, že jsou větrací otvory otevřené
- ověřte, zda jsou uzavírací kohouty paliva a vodovodního systému otevřené
- zkontrolujte, zda jsou baterie správně vloženy do příslušného prostoru a zda jsou dostatečně nabitě pro provoz ohřívače vody. Pokud je třeba baterie vyměnit, přečtěte si odstavec „**Vyměňte baterii**“.

1.3 Zapnutí



POZOR

Během provozu spotřebiče může být teplota v blízkosti průzoru plamene velmi vysoká. Vyvarujte se kontaktu, hrozí zde riziko popálení.

Po provedení předběžných kontrol uveďte ohřívač vody do provozu:

- otevřete jeden nebo více kohoutů teplé užitkové vody
- spotřebič se okamžitě spustí pokaždé, když dojde k odběru teplé užitkové vody.


Pro nastavení teploty teplé užitkové vody se seznamte s odstavcem „**Nastavení teploty vody**“.



UPOZORNĚNÍ

Pokud spotřebič nefunguje, ujistěte se, zda jsou otevřeny kohouty plynu a/nebo studené vody. Ujistěte se, zda je spotřebič zapnutý a baterie jsou správně vloženy do příslušného prostoru a zda jsou dostatečně nabitě pro provoz ohřívače vody. V případě zavření kohoutu plynu se spotřebič automaticky vypne.


1.4 Regulace průtoku plynu

Pomocí knoflíku  lze zvolit průtok plynu: minimální, maximální a mezipoložky podle požadované úrovně výkonu hořáku.



Otočením knoflíku proti směru hodinových ručiček bude spotřebič pracovat na maximální výkon. Pokud je teplota na výstupu z kohoutů příliš vysoká, například v létě, nebo když je potřeba menší průtok vody s nižší teplotou, otočte knoflíkem po směru hodinových ručiček. Tím dojde ke snížení výkonu a současně i spotřeby plynu.

V poloze **MAX** hořák funguje na 100 % svých možností (s maximální spotřebou plynu). V poloze **MIN** spotřebič funguje na minimum svých možností (s minimální spotřebou plynu).

1.5 Regulace průtoku vody

Pokud chcete zvýšit či snížit průtok vody, otočte knoflíkem , a to ve směru hodinových ručiček pro jeho zvýšení (vytéká více vody) a proti směru hodinových ručiček pro jeho snížení (vytéká méně vody).

1.6 Nastavení teploty vody

Pokud chcete nastavit teplotu teplé vody na výstupu z kohoutů, otáčejte knoflíky průtoku plynu  a průtoku vody , dokud na displeji neuvídíte požadovanou teplotu.



POZOR

Voda s teplotou přesahující 50 °C způsobuje vážné popáleniny. Před použitím vždy zkontrolujte teplotu vody.



UPOZORNĚNÍ

Teplota zobrazená na obrazovce je nastavená teplota, zatímco výstupní teplota vody se může lišit v závislosti na délce potrubí a sezónních podmínkách. Proto je nutné vždy ověřit skutečnou teplotu vody.

1.7 Provoz



Otevření kohoutku teplé vody

Jakmile provedete výše uvedená nastavení, ohříváč vody bude připraven k plně automatickému provozu.

Při otevření kohoutu teplé vody dojde k vytvoření přerušovaného výboje na zapalovací elektrodu, přičemž dojde k zažehnutí hořáku.

Po několika sekundách začne vytékat horká voda. Na displej je zobrazena nastavená teplota výstupní vody.



Regulace teploty během výstupu teplé vody

Během používání lze regulovat teplotu teplé vody na výstupu pomocí knoflíků  nebo .

Po otevření kohoutu teplé vody a vyčkání na spuštění ohříváče vody nastavte teplotu dle popisu v odstavci „**Nastavení teploty vody**“.



UPOZORNĚNÍ

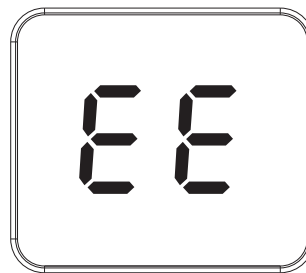
Pokud je kohout teplé vody otevřený, ale vytéká pouze studená voda, je nutné otočit knoflíkem  pro volbu průtoku plynu a knoflíkem  pro nastavení průtoku TUV. Pokud i po tomto zásahu stále vytéká studená voda, kontaktujte asistenční středisko.

Zavření kohoutku teplé vody



Po zavření kohoutu teplé vody se ohříváč vypne. Když znovu otevřete kohout teplé vody, zařízení zobrazí naposledy nastavenou teplotu.

1.8 Kódy anomálií a poruch

Pokud se během provozu ohříváče vody vyskytne anomálie/porucha, na displeji se zobrazí kód poruchy (např. „EE“).



Můžete postupovat následujícími způsoby:

- zavřete kohout teplé vody a znovu jej otevřete
- nastavte knoflík  na **MIN** a vyčkejte, dokud se spotřebič nevy-pne, a poté jej znovu zapněte otočením knoflíku  proti směru hodinových ručiček
- zavřete plynový ventil a vyjměte baterie, vložte baterie zpět a otevřete plynový ventil.

Pokud se to nezdaří, proveďte **POUZE DRUHÝ POKUS**, tedy:

- zavřete uzavírací kohout plynu
- vyjměte baterie, přečtěte si odstavec „**Vyměňte baterii**“
- zavolejte Kvalifikovaný technický personál.



UPOZORNĚNÍ

Úplný seznam kódů poruch najdete v části „**Poruchy a jejich možné odstranění**“.



UPOZORNĚNÍ

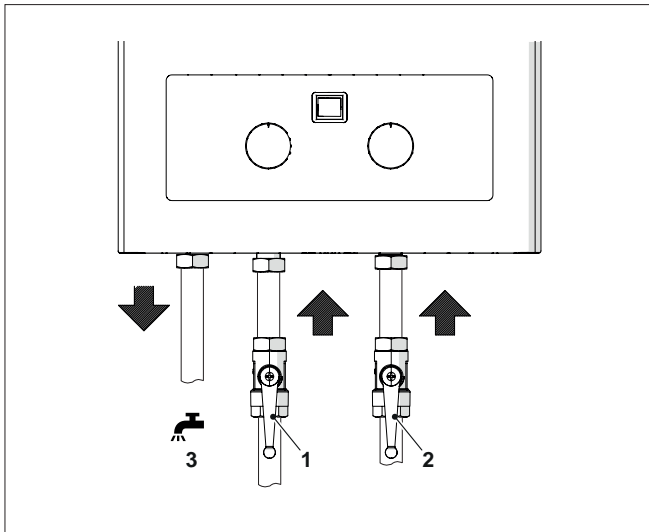
V případě zásahu alarmu, který není popsán, volejte kvalifikovaný technický personál

2 BEZPEČNOSTNÍ OPATŘENÍ



UPOZORNĚNÍ

Aby se předešlo možným nehodám a poškození zařízení, musí uživatel důsledně dodržovat následující bezpečnostní opatření!



2.1 Prevence proti mrazu

Pokud je zařízení nainstalováno na místě, kde hrozí zamrznutí potrubí a pokud je okolní teplota blízká nebo nižší než 0 °C, doporučuje se zařízení vyprázdnit, aby se zabránilo tvorbě ledu. Postupujte následujícím způsobem:

- vyjměte baterie, přečtěte si odstavec „Vyměňte baterie“
- zavřete přívodní plynový kohout (1) na síti
- zavřete uzavírací ventily vodního systému (2)
- otevřete kohout na výstupu teplé vody (3).

Pro opětovné naplnění spotřebiče otevřete uzavírací ventily vodovodního systému a otevřete kohoutky teplé vody, dokud voda nezačne vytékat.

2.2 Prevence havárií v důsledku úniku plynu



POZOR

Pokud zjistíte únik plynu, otevřete okna a dveře v místnosti. V této situaci:

- rozhodně nezapalujte žádné plameny
- nemačkejte vypínač žádného elektrického zařízení
- nezapojujte ani neodpojíte žádnou elektrickou zástrčku

Jakýkoli plamen nebo jiskra mohou způsobit výbuch.

V případě déletrvajícího nepoužívání je třeba spotřebič vypnout v souladu s popisem v kapitole „Vypnutí“.

Aby se zabránilo požárům v důsledku úniku plynu, proveďte následující kontroly v souladu s popisem v odstavci „Pravidelné kontroly“:

- zkontrolujte případné úniky na plynových přípojkách
- zkontrolujte plynové potrubí a v případě potřeby jej vyměňte, aby nedošlo k úniku plynu.

2.3 Požární prevence

- Nenechávejte ohřívač vody bez dozoru, pokud je v provozu.
- Hořlavé nádoby a látky se nesmějí ponechávat v místnosti, kde je spotřebič nainstalován.
- Na ohřívač vody nepokládejte ručníky ani oblečení.
- V případě výpadku dodávky vody z vodovodu zavřete plynový kohout (1) a kohouty vodovodního systému (2).
- Pokud používáte plynovou láhev, nesmí se naklánět ani převracet, protože plyn může snadno proudit zpět do ohřívače vody a způsobit požár.



POZOR

Zabraňte jakýmkoli úpravám součástí, které jsou vodotěsné a utěsněné výrobcem; požár nebo výbuch může způsobit poškození majetku, zranění nebo smrt.

2.4 Prevence otravy oxidem uhelnatým

Aby se zabránilo případné otravě oxidem uhelnatým, zajistěte provedení kontrol odborně způsobilým personálem v souladu s pokyny v odstavci „Pravidelné kontroly“:

- kontrola a čištění potrubí pro odvod a sání spalovacího vzduchu
- odstranění prachu a uhlíkových usazenin, které se případně vyskytují ve výměníku tepla.

2.5 Jak řešit anomální situace

V případě abnormálního spalování (např. zpětné hoření, zhasnutí nebo černý kouř atd.), neobvyklého zápachu, hluku nebo jiných neobvyklých okolností zachovejte klid, zavřete plynový kohout. Poté kontaktujte odborně způsobilý personál nebo společnost dodávající plyn s žádostí o opravy nebo regulaci.

2.6 Prevence popálení

- Dávejte pozor, abyste se při otevírání kohoutu nespálili horkou vodou s nadměrnou teplotou.
- Abyste předešli popálení během používání a bezprostředně po něm, nedotýkejte se žádné části ohřívače vody, zejména okénka na kontrolu plamene nebo předního panelu, s výjimkou otočného knoflíku a ovládacího panelu.

3 VYPNUTÍ

3.1 Dočasné vypnutí

V případě dočasné nepřítomnosti, víkendů, krátkých výletů apod. a při venkovních teplotách nad NULOU:

- uzavřete plynový kohout;
- zkontrolujte, zda plamen hořáku zhasl.




UPOZORNĚNÍ

Pokud venkovní teplota může klesnout pod NULU, i přestože je zařízení chráněno „funkcí proti mrazu“:

- zcela proveďte výše popsany postup pro vypnutí zařízení
- zcela vypusťte vodu přítomnou v okruhu ohřívače vody, viz odstavec „**Plnění a vyprázdnění**“.

3.2 Vypnutí na dlouhou dobu

Před dlouhodobým nepoužíváním ohřívače vody je nutné provést následující úkony:

- otočte knoflíkem  do polohy **MIN**
- uzavřete plynový kohout
- zkontrolujte, zda plamen hořáku zhasl
- zavřete uzavírací ventily obvodu systému užitkové vody
- v případě rizika zamrznutí, vypusťte systém systému užitkové vody; viz odstavec „**Plnění a vyprázdnění**“.



UPOZORNĚNÍ

Zapojte Kvalifikovaný technický personál, pokud výše popsany postup není snadno proveditelný.

4 ÚDRŽBA

4.1 Předpisy

Pro efektivní a řádné fungování spotřebiče je vhodné, aby uživatel pověřil kvalifikovaného odborníka **KAŽDOROČNÍM** prováděním jeho údržby.



UPOZORNĚNÍ

Údržbářské práce musí provádět **POUZE** odborně kvalifikovaný personál, který dodržuje pokyny uvedené v **NÁVODU K INSTALACI A ÚDRŽBĚ**.

4.2 Vnější čištění



POZOR

- Je-li nutné mít přístup k oblastem ve spodní části spotřebiče, ujistěte se, že teploty součástí nebo potrubí systému nejsou vysoké (riziko popálení).
- Před prováděním čištění si nasadte ochranné rukavice.

4.2.1 Čištění obložení

K čištění obložení použijte tkaninu navlhčenou vodou a mýdlem nebo vodou a alkoholem v případě silných skvrn.



JE ZAKÁZÁNO

používat abrazivní výrobky.

5 LIKVIDACE

5.1 Likvidace spotřebiče (evropská směrnice 2012/19/EU)



Produkt a elektrická a elektronická zařízení pocházející z domácího prostředí se po skončení životnosti nesmí likvidovat společně s netříděným komunálním odpadem, ale je třeba je v souladu s právními předpisy odevzdat dle směrnice 2012/19/EU a zákonné vyhlášky 49/2014 do příslušných systému odběru a sběru odpadu. Podrobnější informace o oprávněných sběrných střediscích vám poskytne vaše místní obec nebo prodejce. Každá země může rovněž stanovit specifické zásady zpracování elektrických a elektronických odpadů. Před předáním spotřebiče se seznáme s platnými předpisy ve vaší zemi.

POPIS SPOTŘEBIČE

REJSTŘÍK

6	POPIS SPOTŘEBIČE	14			
6.1	Vlastnosti	14	6.6	Technický štítek	15
6.2	Dodávka	14	6.7	Funkční prvky zařízení	16
6.3	Symboly uvedené na zařízení	14	6.8	Technické parametry	17
6.4	Řídicí a bezpečnostní zařízení	14	6.9	Principiální hydraulický okruh	17
6.5	Identifikace	15	6.10	Elektrická schéma	18

6 POPIS SPOTŘEBIČE

6.1 Vlastnosti

Sime MINI OF VA je plynový průtokový ohřívač vody pro domácí použití s nízkými emisemi znečišťujících látek s jmenovitým tepelným výkonem (Hi) 22 a 28 kW. Rozhraní s LED displejem. Kompaktní vodou chlazený hořák s elektronickým zapalováním, s napájením na baterie, který umožňuje instalaci bez elektrického zapojení. Tento spotřebič je třeba instalovat v prostoru odděleném od obytných místností (např. na balkonu), kde je zajištěna odpovídající ventilace, nesmí však být vystaven působení silného větru. Digitální ovládání pro zachování automaticky konstantní teploty vody na výstupu. Ochrana systému samostatné kontroly, ochrana proti samovolnému vypnutí, ochrana proti přehřátí a před nadměrnými teplotami. Aktivace řídicího ventilu zajistí správné zapálení.

Automatický provoz

- Pro získání teplé vody otočte jednoduše kohoutkem teplé vody nebo sprchy. Jakmile se kohoutek zavře, plamen automaticky zhasne.
- Nezávislá kontrola průtoku vody a plynu usnadňuje regulaci teploty vody.

Inovativní design

- Elegantní tvar a snadná instalace.
- Pokročilá technologie spalování a úspora energie mimořádně napomáhá účinnému spalování.
- Spotřebič se zapne i při nízkém tlaku (0,3 bar) a přizpůsobí se tak potřebám obyvatel vyšších budov.
- Aktivace řídicího ventilu zajistí správné zapálení.

Další zvláštnosti ohřívačů vody **Sime MINI OF VA** jsou následující:

- **Flexibilita instalace.** Obzvláště malé rozměry, zejména do hloubky, díky nimž se přizpůsobí jakémukoli dostupnému prostoru.
- **Maximální pohodlí.** Automatické elektronické zapalování a modulace plamene na základě průtoku vody pro dosažení správné a konstantní teploty i při změnách tlaku v síti. Na LCD displeji se zobrazuje nastavitelná teplota vody mezi 35 °C a 65 °C a případné poruchy.
- **Maximální bezpečnost.** Ohřívač vody **Sime MINI OF VA** je opatřen různými bezpečnostními prvky.
- **Příprava na spojení s tepelným solárním systémem.** Ohřívač vody **Sime MINI OF VA** může ze solárního systému přijímat přehřátou vodu o teplotě od 35 °C do 65 °C. V závislosti na vybrané nastavené hodnoty a teplotě přívodu vody je výkon modulován tak, aby umožnil maximální pohodlí a současně zabránil zbytečného zapínání.

6.2 Dodávka





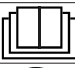

Spotřebiče **Sime MINI OF VA** se dodávají v jednom balení chráněném kartonovým obalem.

V plastovém sáčku umístěném uvnitř balení se dodává následující materiál:

- návod k použití
- štítek energetické účinnosti
- obsah sáčku:
 - šrouby a hmoždinky
 - přípojka plynu s těsněním
 - počet 2 baterie typu „D“
 - počet 1 role hliníkové lepicí fólie.

6.3 Symboly uvedené na zařízení

Na zařízení jsou umístěny následující symboly:

SYMBOL	POPIS
	Informuje o přítomnosti mimořádně nebezpečných prostorů v zařízení.
	Informuje o přítomnosti elektrických částí pod napětím v zařízení.
	Informuje o dostupnosti informací týkajících se zařízení, jako například návodu.
	Informuje, že personál pověřený údržbou zařízení musí pracovat na základě informací uvedených v návodu.
	Informuje o povinnosti přečtení návodu.
	Informuje o nutnosti připojení zařízení k zemnicímu rozvodu.

6.4 Řídicí a bezpečnostní zařízení

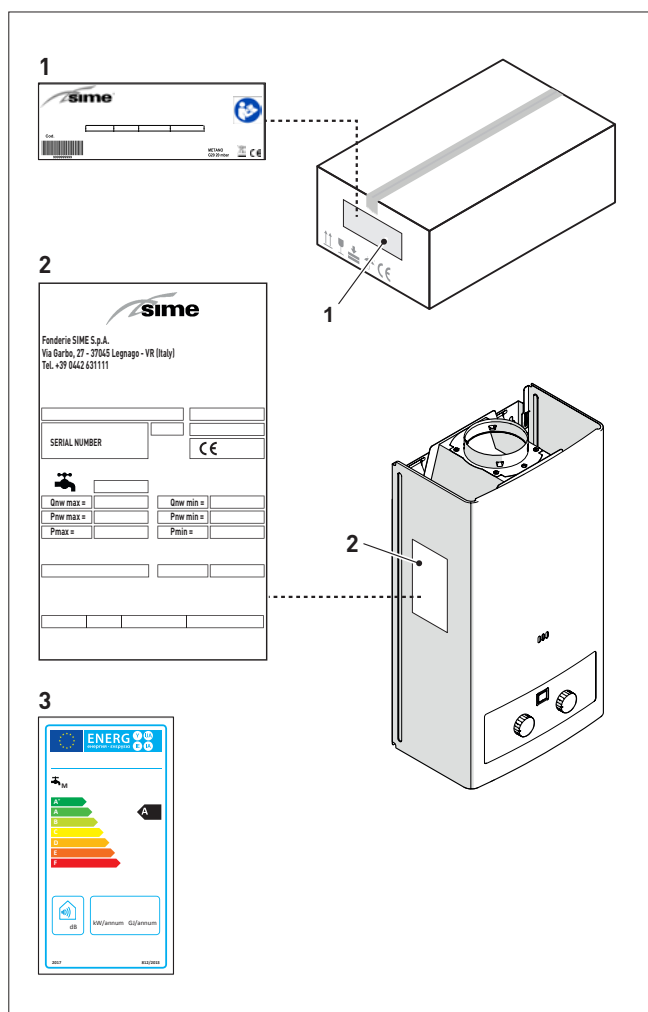
Ohřívače vody **Sime MINI OF VA** jsou vybaveny následujícími bezpečnostními zařízeními:

- termostat kontroly teploty odvodu spalin, v případě vysokých teplot se hořák automaticky vypne
- senzor plamene IC, pokud plamen náhle zhasne, senzor zablokuje přívod plynu
- ochrana v případě nedostatečného tlaku průtoku vody
- ochrana v případě suchého hoření, plynový ventil se automaticky vypne
- ochrana v případě zanesení potrubí pro odvod plynu, plynový ventil se automaticky vypne (s přednastavenou prodlevou).

6.5 Identifikace

Ohřívače vody **Sime MINI OF VA** lze identifikovat podle:

- 1 **Štítek na obale:** je umístěn na vnější straně obalu a uvádí kód, výrobní číslo ohřívače vody a čárový kód.
- 2 **Technický štítek:** je umístěn na boku spotřebiče a obsahuje technické a výkonové údaje spotřebiče a požadavky platných právních předpisů v zemi použití.
- 3 **Štítek energetické účinnosti:** dodává se v obálce s dokumenty a informuje uživatele o úrovni úspory energie a nižším znečištění životního prostředí, které spotřebiče nabízí.



6.6 Technický štítek

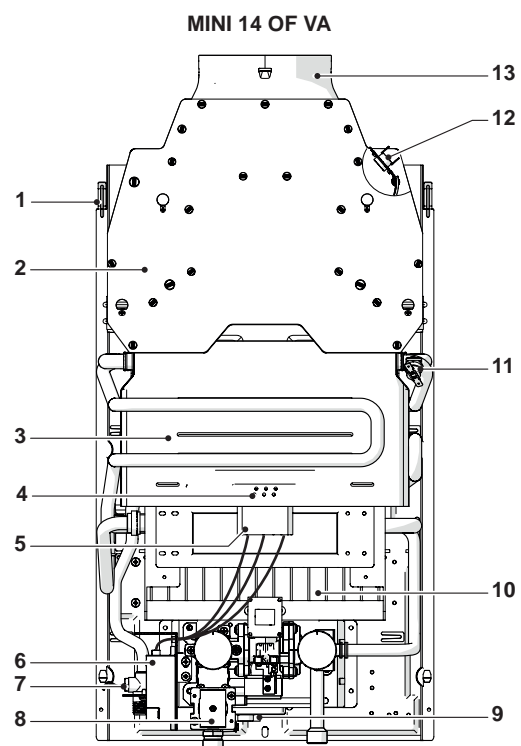
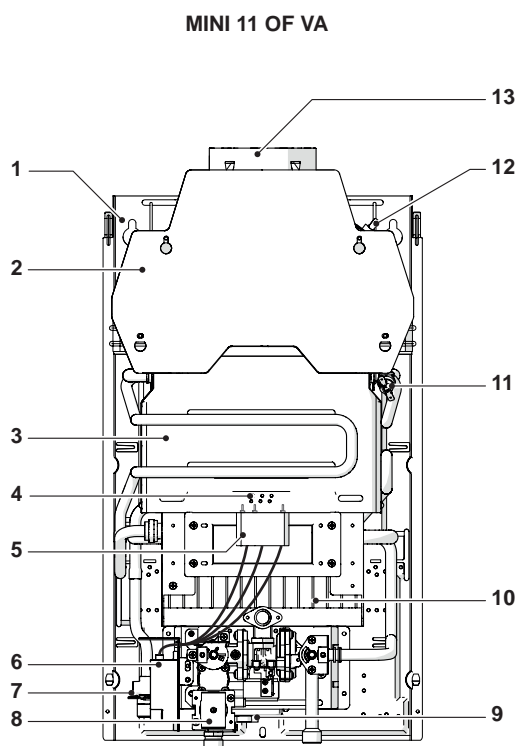
- 1 *Název*
- 2 *Sériové číslo*
- 3 *Rok výroby*
- 4 *Obsah TUV*
- 5 *Max. tepelný průtok TUV*
- 6 *Max. užitečný výkon TUV*
- 7 *Maximální provozní tlak TUV*
- 8 *Elektrické napájení-maximální elektrický příkon*
- 9 *Země určení*
- 10 *Klasifikace zařízení*
- 11 *Kód*
- 12 *Č. kolíku*
- 13 *Min. tepelný průtok TUV*
- 14 *Min. užitečný výkon TUV*
- 15 *Min provozní tlak TUV*
- 16 *Typ plynu a přívodní tlak*
- 17 *Stupeň elektrické ochrany*
- 18 *Klasifikace spotřebiče*



UPOZORNĚNÍ

Poškození, odstranění, absence identifikačních nebo jiných štítků neumožňuje bezpečnou identifikaci výrobku a činí jakoukoliv instalaci a údržbu obtížnou.

6.7 Funkční prvky zařízení



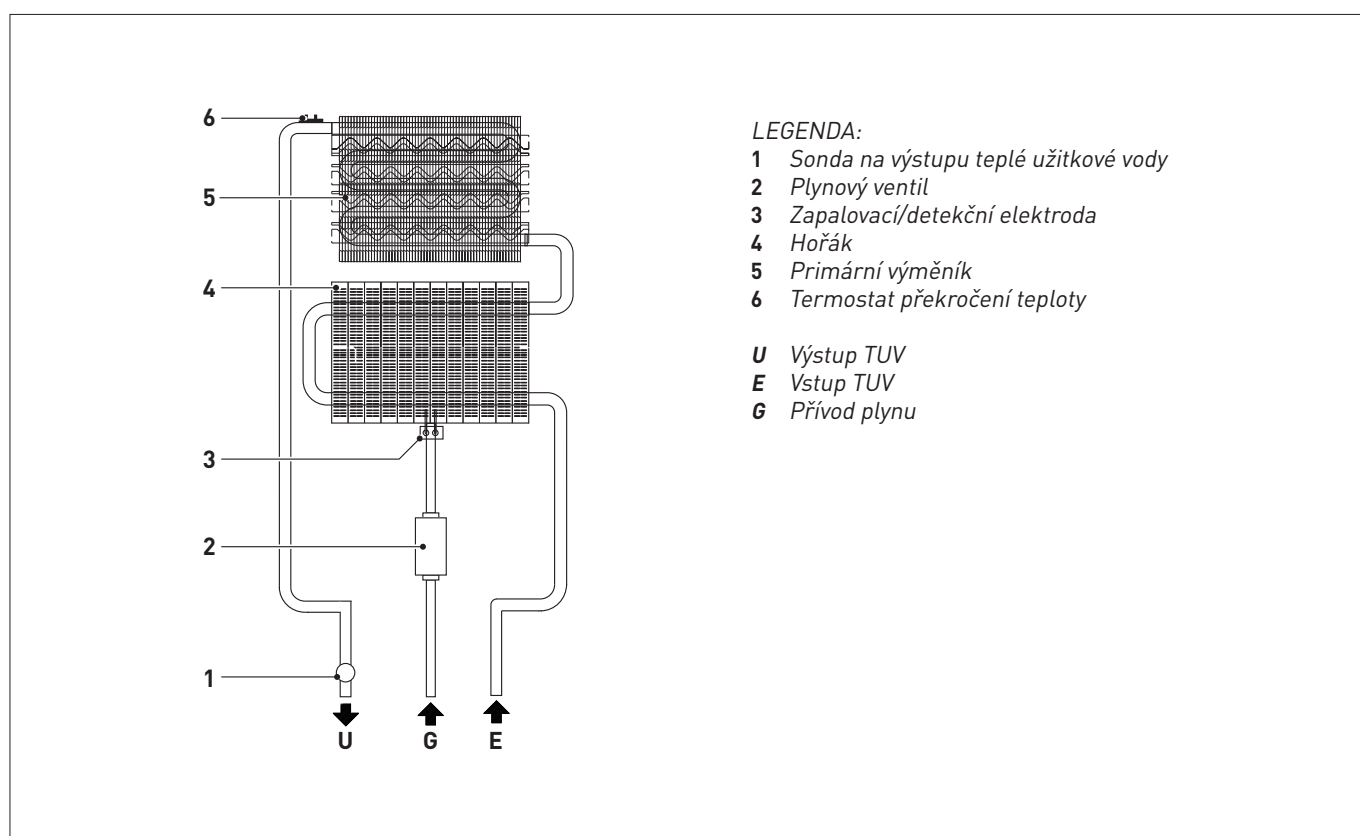
- 1 Zadní rám
- 2 Spalinová komora
- 3 Výměník
- 4 Průzor plamene
- 5 Zapalovací/detekční elektrody
- 6 Elektronická deska

- 7 Sonda na výstupu teplé vody
- 8 Plynový ventil
- 9 Baterie
- 10 Hořák
- 11 Bezpečnostní termostat
- 12 Termostat spalin
- 13 Odvod spalin

6.8 Technické parametry

POPIS		MINI OF VA	
OSVĚDČENÍ		11	14
Země určení		IT - ES - HR - GR - GB - CZ - PT - PL - AT	
Palivo		2H - G20 - 20 mbar 3P - G31 - 37 mbar	
Číslo PIN		1336DN039	
Kategorie		II2H3P	
Klasifikace spotřebiče		B11BS	
VÝKON TUV			
Jmenovitý tepelný průtok (Hi)	kW	22	28
Jmenovitý tepelný průtok (Q _{nw} max)	kW	19,2	24,5
		G20	19,2
Minimální tepelný průtok (Q _{nw} min)	kW	8,5	10,2
		G31	9
Minimální tepelný výkon	kW	7,5	9
		G31	7,9
Trvalý průtok TUV (ΔT 25 °C)	l/min	11	14
Tlak (P _{mw}) Max / Min	bar	10 / 0,3	10 / 0,3
ELEKTRICKÉ ÚDAJE			
Typ napájení		2 suché baterie	
Napájecí napětí		3	
Způsob spuštění		Automatické impulsní spuštění řízené přímo vodním otvorem	
ÚDAJE O SPALOVÁNÍ			
Hmotnostní průtok spalin	g/s	16	19
		G20	15
Průměrná teplota produktů spalování	°C	145	162
		G31	155
POTRUBNÍ TVAROVKY			
Přívod plynu		1/2" G	1/2" G
Vstup studené vody		1/2" G	1/2" G
Výstup teplé vody		1/2" G	1/2" G
Výstup spalin		mm	Ø110
			Ø130

6.9 Principiální hydraulický okruh



POKYNY PRO INSTALACI A ÚDRŽBU

REJSTRÍK

7	INSTALACE	20	8	UVEDENÍ DO PROVOZU	26
7.1	Obdržení výrobku	20	8.1	Předběžné operace	26
7.2	Rozměry a hmotnost	20	8.2	První uvedení do provozu	26
7.3	Přemísťování	20			
7.4	Instalační místnost	20	9	ÚDRŽBA A ČIŠTĚNÍ	27
7.5	Bezpečnostní vzdálenosti	21	9.1	Upozornění a předběžné operace	27
7.6	Instalace ohřívače vody	21	9.2	Vnitřní čištění	27
7.7	Hydraulické přípojky	22	9.2.1	Odstranění pláště	27
7.8	Tepelná izolace potrubí	22	9.2.2	Čištění výměníku	27
7.9	Přívod plynu	23	9.3	Vyměňte baterii	27
7.10	Odvod spalin a sání spalovacího vzduchu	23	9.4	Změna použitelného plynu	28
	7.10.1 Zařízení pro kontrolu odvodu spalin	25	9.5	Výměna zařízení pro kontrolu odvodu spalin	29
7.11	Vlastnosti vody	25	9.6	Pravidelné kontroly	29
7.12	Plnění a vyprázdnění	25	10	PORUCHY A JEJICH MOŽNÉ ODSTRANĚNÍ	30
	7.12.1 Operace PLNĚNÍ	25	10.1	Pokyny pro řešení problémů	30
	7.12.2 Operace VYPRÁZDNĚNÍ	25	10.2	Chybové kódy a možná řešení	31

7 INSTALACE

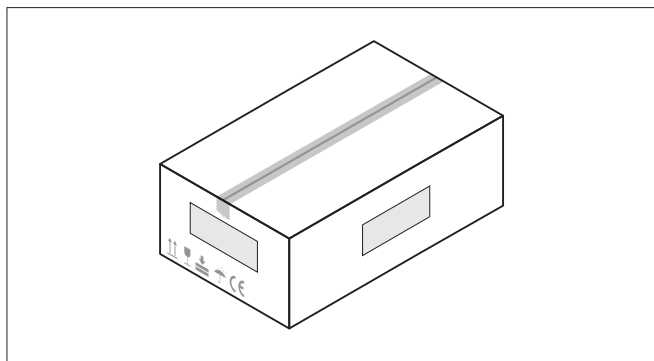


POZOR

Instalaci spotřebiče musí provádět výhradně odborně kvalifikovaný personál s **POVINNOSTÍ dodržovat** příslušnou ochranu proti úrazům.

7.1 Obdržení výrobku

Spotřebiče **MINI OF VA** se dodávají v jednom balení chráněném kartonovým obalem.



V plastovém sáčku umístěném uvnitř balení se dodává následující materiál:

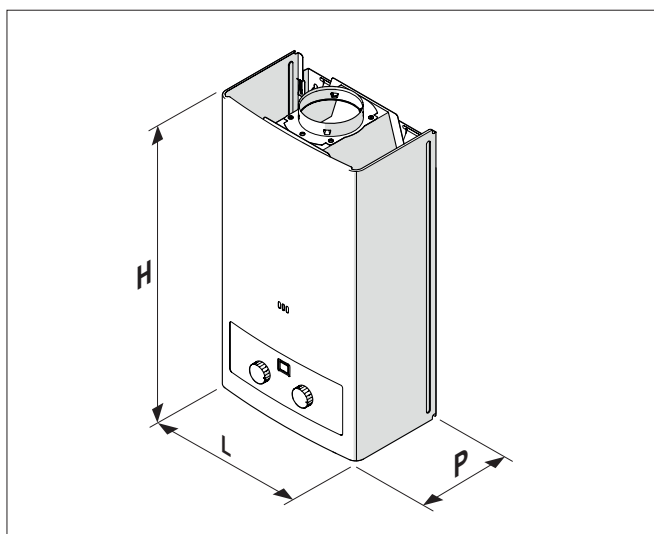
- Návod k instalaci, použití a údržbě
- přípojka plynu s těsněním
- štítek energetické účinnosti
- upevňovací šrouby a hmoždinky
- počet 1 role hliníkové lepicí fólie.



JE ZAKÁZÁNO

Obalový materiál se nesmí likvidovat do životního prostředí ani být v dosahu pro děti, protože může být potenciálním zdrojem nebezpečí. Proto musí být zlikvidován v souladu s platnými právními předpisy.

7.2 Rozměry a hmotnost

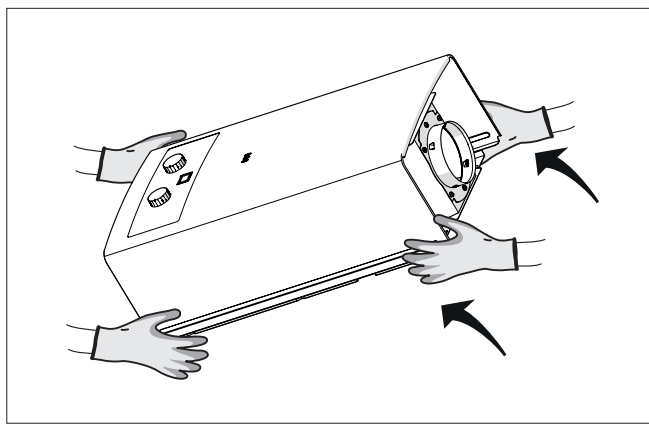


Popis	MINI OF VA	
	11	14
L (mm)	350	370
P (mm)	225	
H (mm)	636	696
Hmotnost (kg)	12.4	13.9

Informace o rozměrech jsou pouze orientační. Odkazujeme na skutečný produkt.

7.3 Přemístování

Jakmile je obal odstraněn, se spotřebičem se manipuluje ručně nakláněním a zvedáním uchopením "pevných" částí, jako je základna a konstrukce, jak je znázorněno na obrázku.



POZOR

Používejte vhodné vybavení a ochranné prostředky pro odstranění obalu i přemístění spotřebiče. Dodržujte maximální nosnost na jednu osobu.

7.4 Instalační místnost

Prostor instalace musí vždy vyhovovat technickým normám a platným právním předpisům.

Prostor instalace musí být řádně větrán a musí mít plochu přesahující 7,5 m³. Ve stěně musí být připravený větrací otvor a otvor pro odvod spalin; rozměry větracího otvoru nesmí být menší, než jsou rozměry uvedené v následující tabulce.

Tepelný výkon (kW)	Větrací otvor (cm ²)
<12	100
12-16	130
16-28	400



POZOR

Pokud je k dispozici odsavač, je nutno jej nainstalovat nad ohřívač vody, zatímco větrací otvor se musí nacházet pod ním.



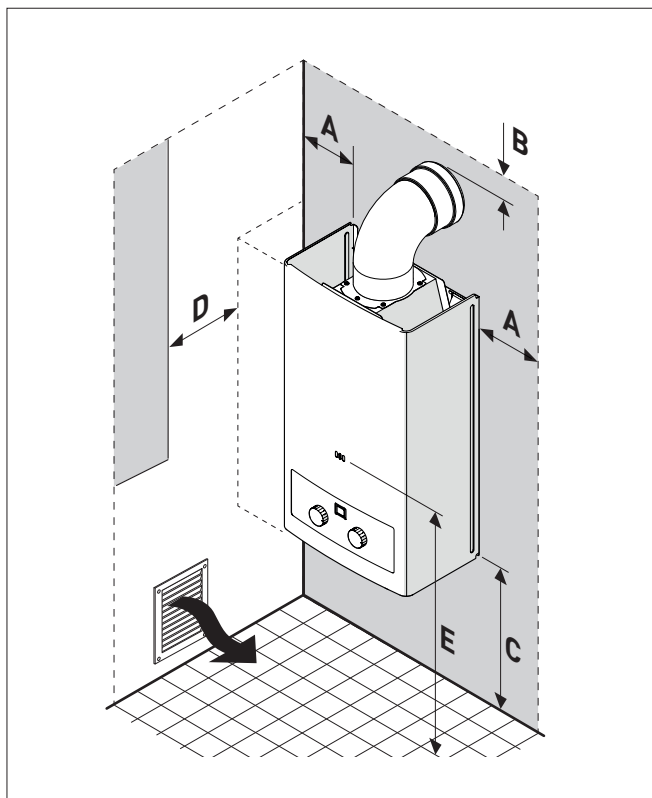
JE ZAKÁZÁNO

- Ohřívač vody neinstalujte do míst, kde vane silný vítr, protože může dojít ke zhasnutí plamene a/nebo k neúplnému spalování.
- Instalovat spotřebič v ložnicích, sklepech, koupelnách nebo na jakémkoli nedostatečně větraném místě.
- Instalovat ohřívač vody v místech, kde se používají speciální chemikálie, jako jsou prádelny, laboratoře atd. Mohlo by to způsobit tvorbu rzi a zkrátit životnost ohřívače vody nebo zabránit jeho normálnímu fungování.

7.5 Bezpečnostní vzdálenosti

Pro stanovení správného umístění spotřebiče:

- udržujte plynový ohřívač vody mimo dosah hořlavých látek
- vodorovná vzdálenost mezi ohřívačem vody a jakýmkoli elektrickým systémem musí být větší než 400 mm
- neumísťujte jej nad sporák nebo jiný varný systém, aby se zabránilo usazování mastnoty z varných výparů a jeho následné špatné funkce
- nikdy nesmí být zavřený v nábytku nebo ve výklenku, ale musí být zachována minimální vzdálenost od bočních stěn, aby se usnadnila údržba.



Popis	Minimální bezpečnostní vzdálenosti (z hořlavých materiálů)
A - Boční (mm)	50 (150)
B - Horní (mm)	50 (150)
C - Dolní (mm)	300 (-)
D - Přední (mm)	450
E - Průzor plamene (mm)	1550 ± 1650



UPOZORNĚNÍ

Průzor plamene ohřívače musí být ve výšce očí (cca 1,55 m - 1,65 m od podlahy) pro usnadnění kontroly plamene a zamezení případným nehodám.



UPOZORNĚNÍ

Zohledněte prostory nezbytné pro přístup k bezpečnostním/regulačním zařízením a pro provádění údržbářských prací.



POZOR

Stěny citlivé na teplo (např. dřevěné) musí být chráněny vhodnou izolací.

7.6 Instalace ohřívače vody



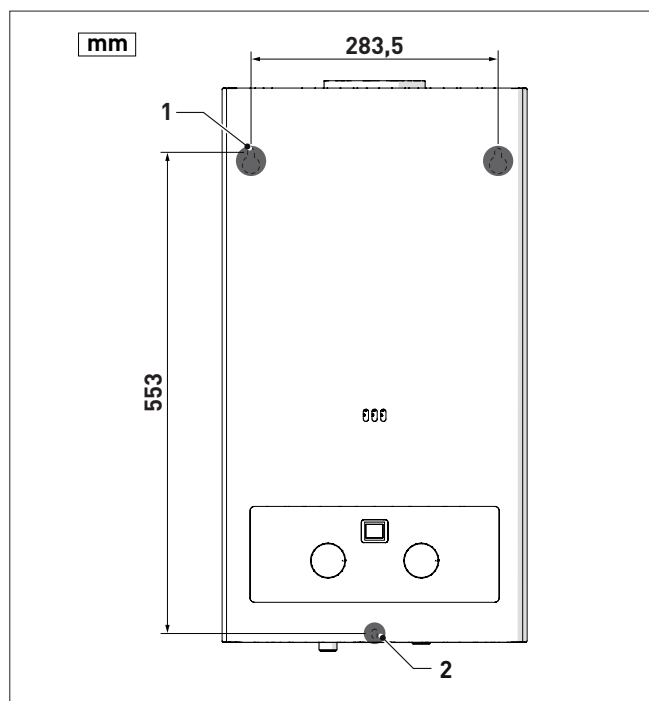
UPOZORNĚNÍ

Je důležité, aby spotřebič byl v dokonale svislé a vodorovné poloze. Pomocí vodováhy nebo vhodného nástroje zkontrolujte, zda je jeho poloha dokonale svislá a vodorovná. V případě potřeby použijte vhodné distanční podložky, abyste spotřebič nainstalovali do správné pracovní polohy.



UPOZORNĚNÍ

- Dbejte na to, aby byl přístroj umístěn na místech chráněných před trvalým slunečním zářením, špatným počasím a vlhkým a mokrým prostředím.
- Montér se **MUSÍ** před montáží spotřebiče ujistit, že stěna má dostatečnou nosnost.
- Zohledněte prostory nezbytné pro přístup k bezpečnostním/regulačním zařízením a pro provádění údržbářských prací.
- Vyvrtejte 3 ks otvorů dle znázornění na obrázku a zasuňte dodané rozpínací hmoždinky. Do horních otvorů (1) použijte dvě hmoždinky větších rozměrů, do dolního otvoru (2) použijte hmoždinku menších rozměrů.
- Ohřívač vody nainstalujte nejprve na horní hmoždinky, po kontrole, že je dokonale svislý, utáhněte šrouby na spodní rozpínací hmoždince.



7.7 Hydraulické přípojky

Připojte spotřebič k přívodu vody a před spotřebiče umístěte uzavírací ventil vody (k dispozici na objednávku).

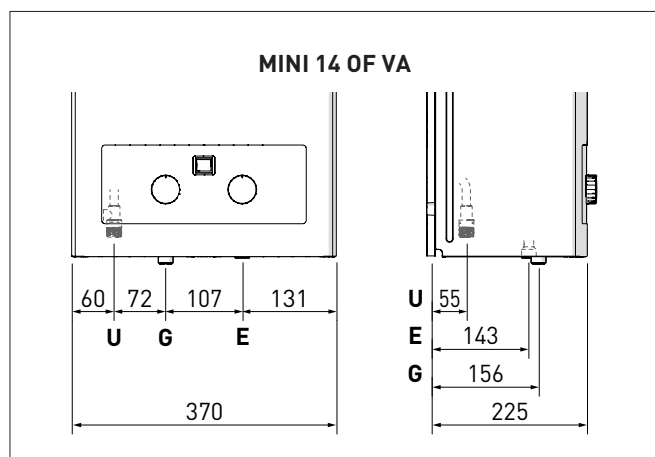
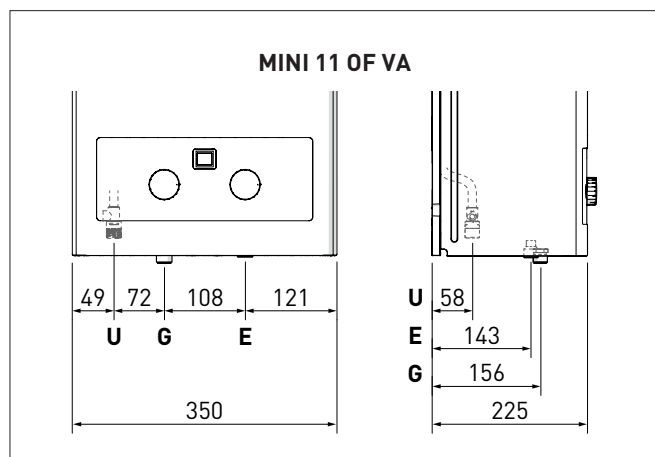
Přívod studené vody:

- potrubí vodovodní sítě může být vyrobeno z jiných materiálů než z mědi, ale doporučuje se použít měděné trubky dlouhé alespoň 0,92 m před a za ohřívačem vody
- použijte přívodní potrubí o průměru alespoň 1/2", aby byl umožněn plný průtok
- tlak vody musí být dostatečný k aktivaci ohřívače vody při zapnutí teplé vody v nejvyšším patře
- 1/2" měděné nebo mosazné tvarovky fungují nejlépe, jsou-li připojeny ke konektorům. V tomto spoji nepoužívejte hydroizolační barvy na potrubí ani těsnicí pásky na závity
- ujistěte se, že v potrubí nejsou žádné částice prachu nebo nečistoty.

Výstup teplé vody:

- pro připojení k hlavici sprchy bez kohoutu použijte pružnou hadici nebo pevnou trubku. Pokud je k hlavici připojen kohout nebo vypínač, musí být výstupní potrubí vyrobeno z materiálů odolných vůči tlaku a teple.

Hydraulické přípojky mají níže uvedené charakteristiky a rozměry.



Popis	MINI OF VA
E - Vstup TUV	Ø 1/2"
U - Výstup TUV	Ø 1/2"
G - Přívod plynu	Ø 1/2"



POZOR

- Spotřebič neaktivujte bez filtru.



UPOZORNĚNÍ

- **Maximální tlak zařízení je 10 barů**, v opačném případě nainstalujte reduktor tlaku.
- Ujistěte se, že přívodní tlak vody není nižší než 0,3 bary/ů.
- Pokud zaměníte připojení teplé a studené vody, ohřívač vody **NEBUDE** fungovat.



JE ZAKÁZÁNO

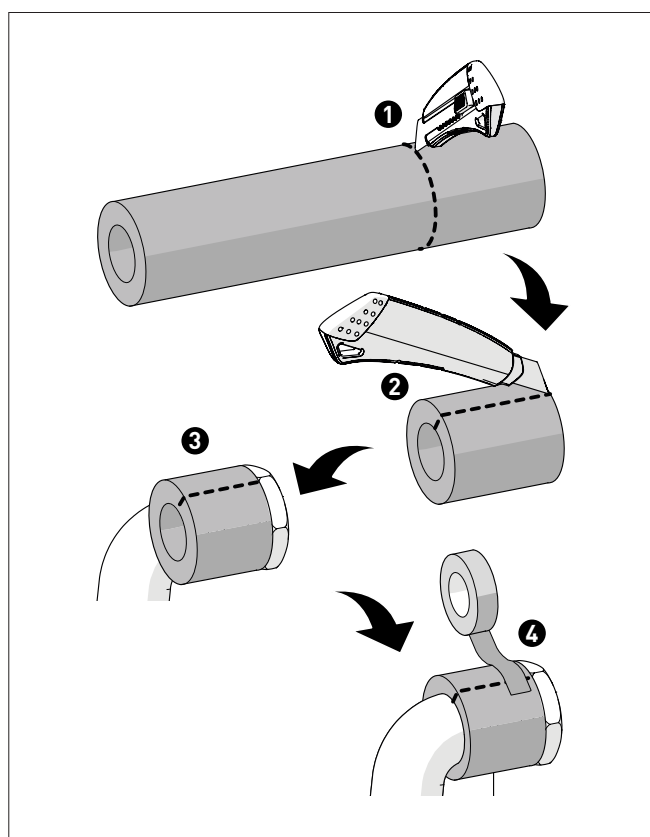
Používat potrubí vodovodního systému jako uzemnění elektrického nebo telefonního systému. Pro toto použití není absolutně vhodné. V krátké době by mohlo dojít k vážnému poškození potrubí a samotného zařízení.

7.8 Tepelná izolace potrubí



UPOZORNĚNÍ

Po dokončení instalace je nutné izolovat odkryté části potrubí a tvarovky pomocí tepelně izolační trubky vhodné velikosti.



7.9 Přívod plynu



UPOZORNĚNÍ

Připojení spotřebiče k přívodu plynu musí být provedeno v souladu s normami pro instalaci platnými v zemi, kde se spotřebič používá.



UPOZORNĚNÍ

V případě přestavby používaného plynu proveďte znovu celý postup popsany v odstavci „Změna použitelného plynu“.

Před provedením připojení je třeba se ujistit, že:

- druh plynu a průtok paliva jsou ty, pro které je zařízení navrženo
- přívodní tlak paliva je v rozmezí hodnot uvedených na technickém štítku
- potrubí je důkladně vyčištěno
- přívodní potrubí plynu má rozměr rovný nebo větší než přípojka zařízení a s tlakovou ztrátou, která je menší nebo rovna očekávané tlakové ztrátě mezi přívodem plynu a spotřebičem.



POZOR

- Po provedení instalace zkontrolujte, zda jsou spoje těsné, jak to vyžadují instalační normy.
- Pokud je zjištěn únik, zavřete přívod plynu. Po kontrole úniků utáhněte příslušné tvarovky.



JE ZAKÁZÁNO

- Přivádět do spotřebiče jiné látky než vzduch, oxid uhličitý nebo dusík.
- Provádět kontrolu úniku plynu pomocí zápalek nebo ohně.



UPOZORNĚNÍ

Na plynovodu se doporučuje použít vhodný filtr. Pro použití s LPG je doporučeno instalovat tlakový adaptér 0,6 m³/h.



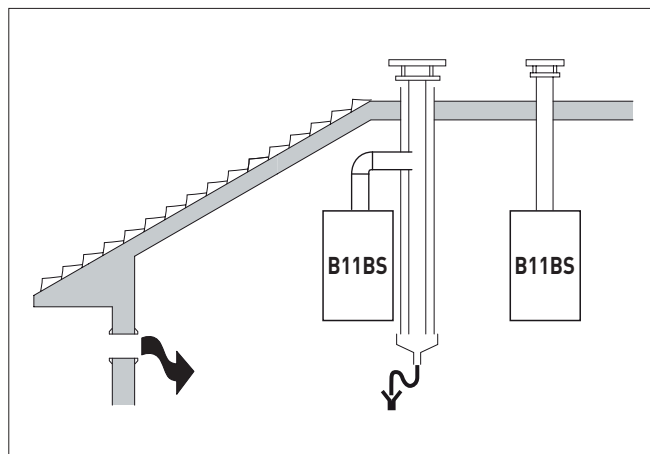
UPOZORNĚNÍ

- Celé potrubí musí být nové nebo nesmí být dříve používáno k jiným účelům než k přívodu plynu.
- Potrubí musí být v dobrém stavu a uvnitř nesmí mít žádné překážky.
- Případné otřepené koncovky musí být vystružovány na přesný průměr trubky.
- Veškeré tvarovky musí být vyrobeny z kujného železa, žluté mosazi nebo homologovaného plastu.

7.10 Odvod spalin a sání spalovacího vzduchu

Ohřívače vody **Sime MINI OF VA** musí být vybaveny příslušným potrubím pro odtah spalin a pro sání spalovacího vzduchu.

Povolené typy odvodu



B11

Sání spalovacího vzduchu z prostředí a odvod spalin ven.

BS

Zařízení pro kontrolu správného odvodu produktů spalování.



UPOZORNĚNÍ

- Výfukové potrubí a přípojka ke kouřovodu musí být provedeny v souladu s platnými vnitrostátními a místními normami a legislativou platnými v zemi použití spotřebiče.
- Je nezbytné použít tuhých trubek, odolných vůči teplotě, kondenzaci, mechanickému namáhání a utěsněných.
- Neizolované výfukové potrubí je potenciálním zdrojem nebezpečí.
- Potrubí pro odvod spalin může být zhotoveno z hliníku nebo z nerez oceli.



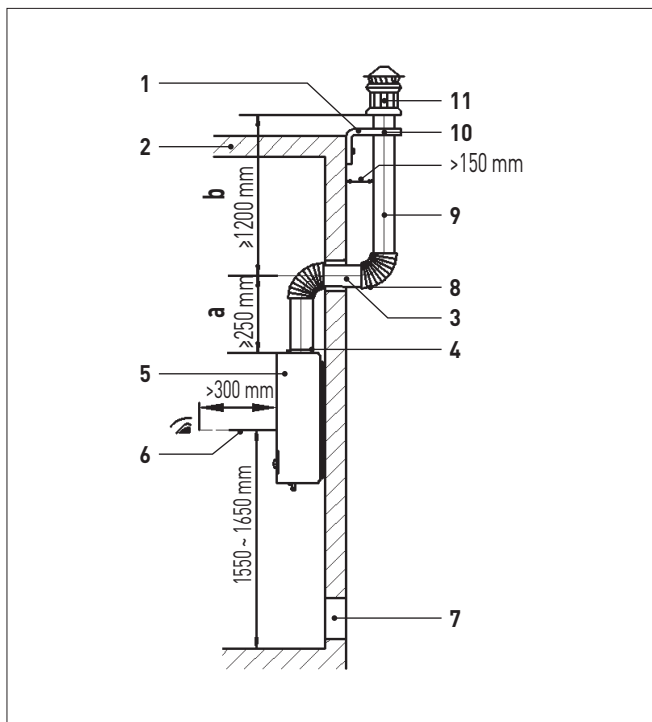
UPOZORNĚNÍ

Pokud je k dispozici odsavač, je nutno jej umístit nad ohřívač vody, zatímco větrací otvor musí být umístěn pod ním.

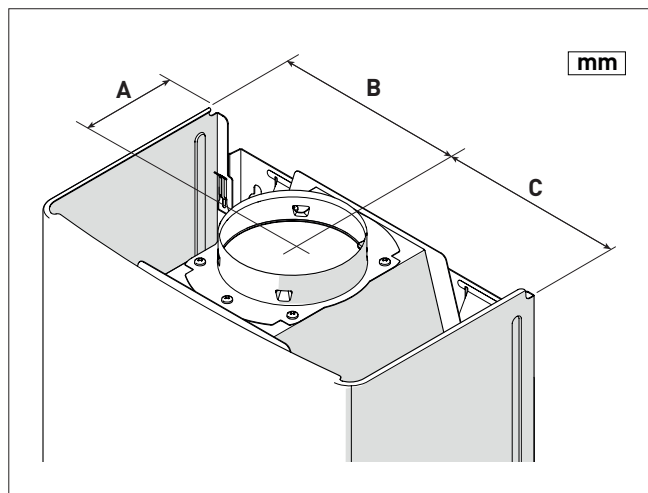
Požadavky na správnou instalaci

Při instalaci potrubí pro odvod spalin je třeba respektovat níže uvedené požadavky:

- hlavní těleso potrubí pro odtah spalin musí být vyrobeno z nerezového kovového materiálu
- umístíte pevný odvod do otvoru ve zdi, poté zasuňte koleno do odvodu spalin ohřívače vody tak, aby nenaráželo na překážky
- čím menší je vodorovná vzdálenost potrubí odtahu spalin, tím lepší je výsledek
- vodorovná část potrubí pro odtah spalovacího plynu musí mít sklon 1 % směrem ven; musí zde být rovněž otvor \varnothing 10 mm na spodní části svislé části potrubí venku z místnosti kvůli odvodu vodních kapek
- vzdálenost mezi odvodovým potrubím a případnými hořlavými materiály musí být větší než 150 mm
- obalte potrubí tepelnou izolací silnější než 20 mm, pokud prochází vrstvou hořlavého materiálu nebo stěnou
- výstup potrubí pro odtah spalovacího plynu musí být vybaven voděodolným uzávěrem, který nesmí být nikdy zablokovaný
- aby nedošlo k přerušení údržby, nekládejte mezi odvodové potrubí spalin a stěnu cement
- pevně zajistěte odvodové potrubí. Pro připojení lze použít samolepicí fólii, která zabrání návratu spalin zpět do místnosti.
- pro ochranu před zablokováním odtahového potrubí je nezbytné provést instalaci způsobem uvedeným na obrázku. Je velmi důležité dodržet vzdálenosti $1450 \text{ mm} \leq a + b \leq 1850 \text{ mm}$.



- 1 Držák odtahového potrubí
- 2 Střecha
- 3 Vodorovné potrubí se sklonem 1% směrem ven
- 4 Svorka potrubí pro odtah spalinových plynů
- 5 Ohřívač vody
- 6 Výška průzoru pro kontrolu plamene
- 7 Větrací otvor
- 8 Vypouštěcí otvor \varnothing 10 mm
- 9 Potrubí pro odtah spalinových plynů
- 10 Svorka
- 11 Koncovka



Popis	MINI OF VA	
	11	14
A (mm)	104	
B (mm)	175	185
C (mm)	175	185

Opatření pro správnou instalaci



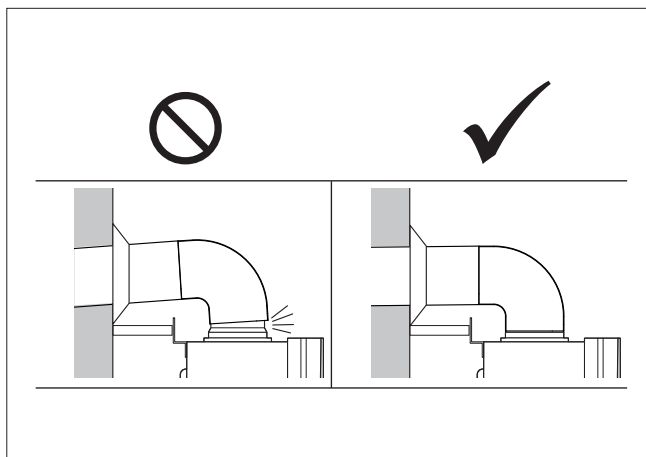
UPOZORNĚNÍ

Odvodové potrubí musí být správně nainstalováno, jinak budou spaliny proudit zpět dovnitř a vytvářet nebezpečnou situaci.



JE ZAKÁZÁNO

Používat společné odvodové kanály kouře nebo společně s jinými spalovacími zařízeními.



Jakmile je připojení potrubí dokončeno, je třeba zkontrolovat a zajistit jeho těsnost.

7.10.1 Zařízení pro kontrolu odvodu spalin

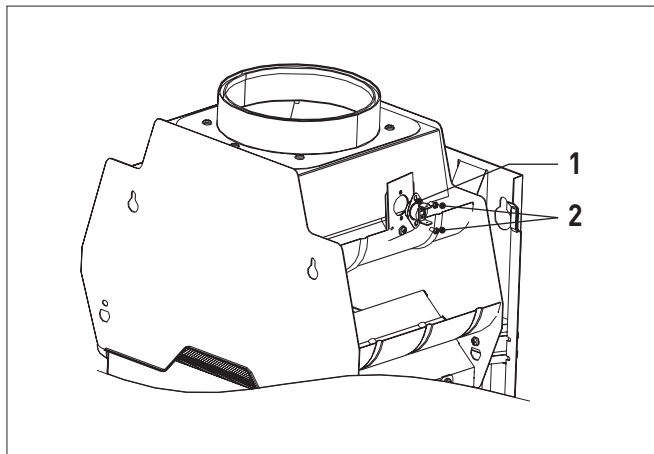


JE ZAKÁZÁNO

Vypínat fungování nebo provádět jakékoliv zásahy do termostatu spalin. Případné zásahy do něj mohou zabránit správnému odvodu spalin.

Pokud po spuštění ohřívače vody zasáhne bezpečnostní zařízení, zkontrolujte výstup spalin ověřením odvodu pomocí studeného zrcadla nebo jiného měřicího zařízení homologovaného pro tento účel.

V případě poruchy používejte výhradně originální náhradní díly. V opačném případě by bezpečnostní zařízení nemuselo fungovat správně.



- 1 Termostat pro kontrolu odvodu spalin
- 2 Upínací šrouby



UPOZORNĚNÍ

– Jakmile je aktivována ochrana blokování odvodu, vyčkejte 2 nebo 3 minuty pro obnovení funkce termostatu a před opětovným zapnutím ohřívače vody se ujistěte, zda je prostor dobře vyvětraný. Pro opětovné zapnutí ohřívače vody stačí otevřít kohout teplé vody.



UPOZORNĚNÍ

– Případnou výměnu termostatu spalin smí provádět **VÝHRADNĚ** odborně způsobilý personál, který musí postupovat v souladu s pokyny v odstavci „**Výměna zařízení pro kontrolu odvodu spalin**“.

7.11 Vlastnosti vody

Voda použitá v systému musí splňovat požadavky výrobce na pH, vodivost, tvrdost, zásaditost, koncentraci chloridů. Neodpovídající hodnoty vedou k neplnění záruky, hodnoty systémové kapaliny musí spadat do uvedených hodnot:

- obsah rozpustných solí nepřekročí 500 mg/l
- vodivost nesmí překročit 650 $\mu\text{S}/\text{cm}$
- pH kapaliny o teplotě 20° musí být mezi minimálně 6 a maximálně 8.

Celková tvrdost vody nesmí překročit 30 °F.

Doporučujeme upravit vodu s tvrdostí kapaliny vyšší než stanovené limity na celkovou tvrdost, salinitu, vysokou vodivost (polyfosfáty, změkčovadla atd.).

7.12 Plnění a vyprázdnění

Před provedením níže popsaných operací:

- vyjměte baterie
- zavřete přívodní plynový kohout na síti.

7.12.1 Operace PLNĚNÍ

- otevřete uzavírací kohouty vodovodního systému (jsou součástí instalace)
- otevřete jeden nebo více kohoutků teplé vody, abyste doplnili a odvzdušnili obvod TUV
- jakmile je obvod odvzdušněn, opět uzavřete kohoutky teplé vody.

7.12.2 Operace VYPRÁZDNĚNÍ

- zavřete uzavírací ventil vodního systému (je součástí instalace)
- otevřete dva nebo více kohoutů teplé vody, abyste vyprázdnili obvod TUV

Po dokončení těchto úkonů:

- otevřete přívodní plynový kohoutek na síti
- vložte baterie, které jste předtím vyjmuli.

8 UVEDENÍ DO PROVOZU

8.1 Předběžné operace



POZOR

Uvedení spotřebiče do provozu musí provádět výhradně odborně kvalifikovaný personál s **POVINNOSTÍ dodržovat** příslušnou ochranu proti úrazům.

Před uvedením spotřebiče do provozu zkontrolujte, zda:



- druh plynu je ten, pro který bylo zařízení určeno
- uzavírací kohouty paliva a vodního systému jsou otevřené
- baterie jsou ve svém prostoru a správně vloženy, v opačném případě se seznamte s odstavcem „**Vyměňte baterii**“
- potrubí pro odvod spalin je vhodné a bez jakýchkoliv překážek
- všechny potřebné větrací otvory v místnosti jsou otevřené.

8.2 První uvedení do provozu

Po provedení předběžných operací pro uvedení zařízení do provozu:

- otevřete plynový kohout a zkontrolujte těsnění armatur včetně připojení zařízení a zkontrolujte, zda měřič neukazuje žádný průchod plynu
- odstraňte případné netěsnosti
- spusťte zařízení otevřením kohoutku teplé užitkové vody

Kontrola teploty vody:

- otočením knoflíku regulace průtoku plynu  zkontrolujte plamen hořáku, viz odstavec „**Regulace průtoku plynu**“
- otočte regulační knoflík průtoku vody  pro kontrolu teploty vody; viz odstavec „**Regulace průtoku vody**“: snížením průtoku vody se zvýší její teplota (postupujte pomalu, pokud plamen zhasne, znovu jej zapalte zvýšením průtoku vody), zvýšením průtoku vody se sníží její teplota
- na obrazovce se zobrazí teplota teplé vody; pro regulaci teploty viz odstavec „**Nastavení teploty vody**“ v části POKYNY K POUŽITÍ
- ověřte, zda zařízení funguje správně a zda průtok a teplota teplé vody na výstupu z kohoutů odpovídá nastavení ohřívače
- zavřete kohout teplé užitkové vody; ohřívač automaticky přeruší provoz
- proveďte několik zkoušek zapnutí a vypnutí.



UPOZORNĚNÍ

- Před použitím zkontrolujte teplotu vody rukou, abyste zabránili popálení.

9 ÚDRŽBA A ČIŠTĚNÍ

9.1 Upozornění a předběžné operace



UPOZORNĚNÍ

- Níže popsané činnosti musí provádět POUZE odborně kvalifikovaní pracovníci s **POVINNOSTÍ** použití vhodných ochranných prostředků.
- Ujistěte se, že teplota součástí nebo trubic systému není vysoká (riziko popálenin).



POZOR

Před provedením níže popsaných operací:

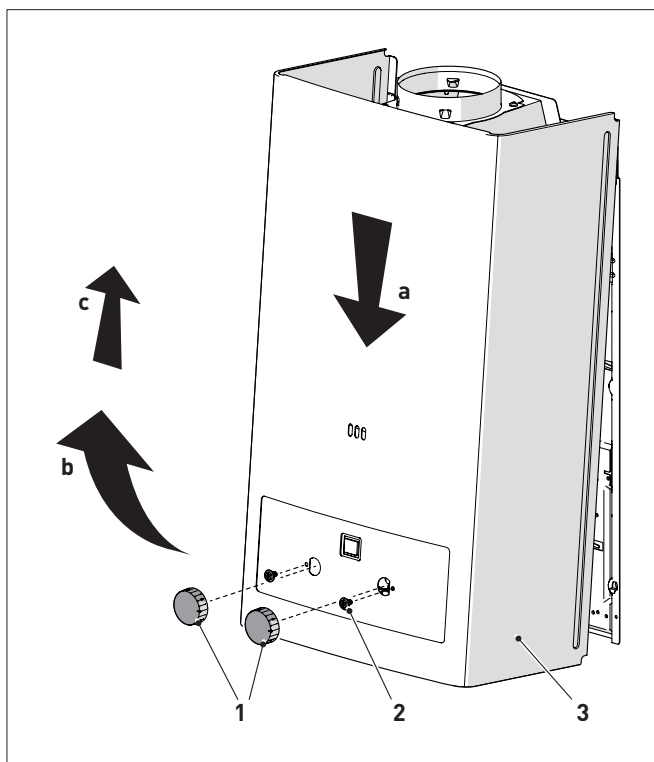
- vyjměte baterie
- uzavřete plynový kohout
- dbejte na to, abyste se nedotýkali žádných horkých částí uvnitř spotřebiče.

9.2 Vnitřní čištění

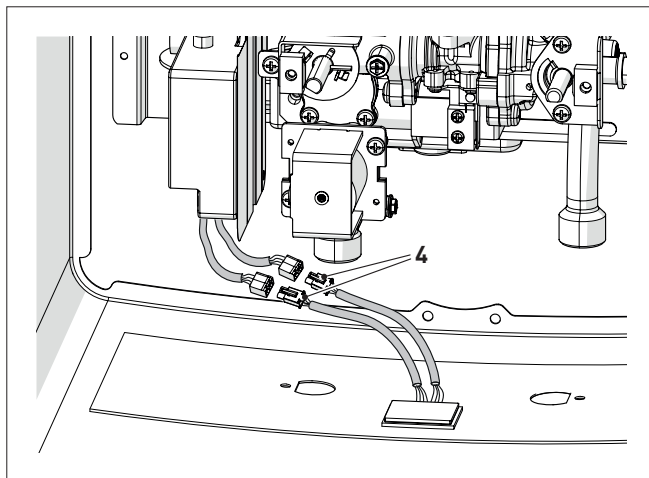
9.2.1 Odstranění pláště

K odstranění obložení postupujte následujícím způsobem:

- sejměte knoflíky (1) odšroubujte dva šrouby (2)
- plášť (3) lehce spusťte, zatáhněte za něj směrem dopředu a zvedněte jej, aby se nahoře vyhákl



- odpojte displej (4)



Po ukončení údržby a čištění:

- znovu zapojte displej (4)
- znovu nainstalujte čelní panel (3) spotřebiče jeho zavěšením v horní části, zatlačením dopředu a zajištěním pomocí dříve vyšroubovaných šroubů (2)
- znovu nasadte knoflíky (1).

9.2.2 Čištění výměníku

Při čištění postupujte následovně:

- odstraňte plášť, viz kapitolu „**Odstranění pláště**“
- k čištění oblasti mezi lamelami a výměníkem tepla použijte stlačený vzduch nebo ekvivalentní prostředek, dejte pozor, abyste neodstranili žádné další části výměníku tepla
- namontujte plášť a utáhněte příslušné šrouby.

9.3 Vyměňte baterií

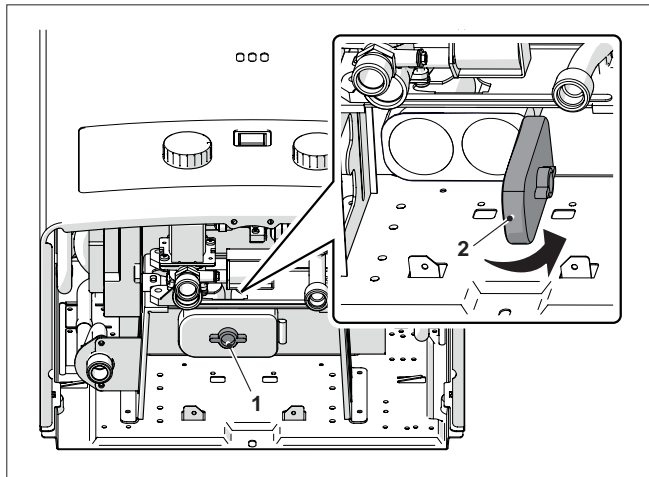
Pro výměnu baterií postupujte následovně:

- záračku (1) umístěnou na víku prostoru pro baterie (2) otočte do polohy „otevřeno“
- otevřete víko a vyjměte vybité baterie
- vložte nabitě baterie.



POZOR

Věnujte pozornost správnému vložení baterií, abyste nezaměnili jejich kladný a záporný pól.



9.4 Změna použitelného plynu



UPOZORNĚNÍ

Níže popsané činnosti musí provádět POUZE odborně kvalifikovaní pracovníci.



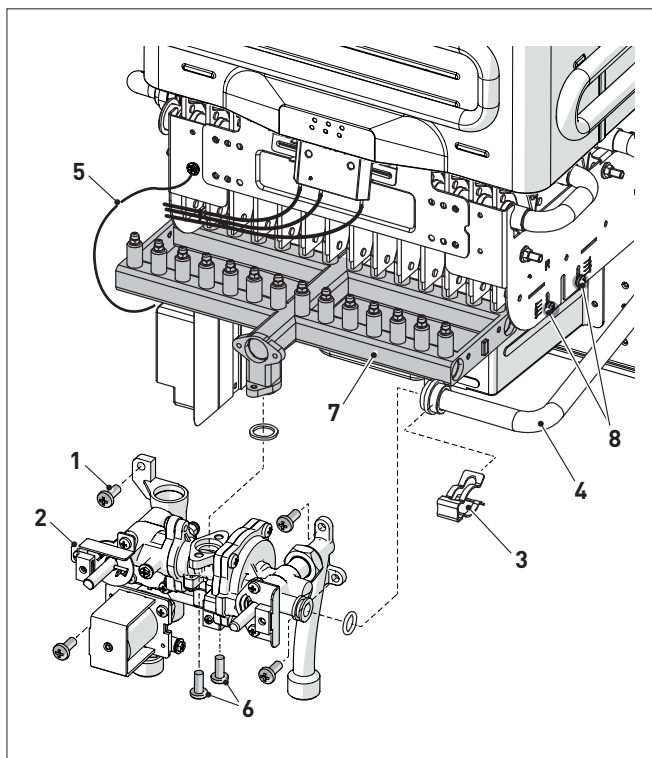
POZOR

Před provedením níže popsaných operací:

- vyjměte baterie
- uzavřete plynový kohout
- dbejte na to, abyste se nedotýkali žádných horkých částí uvnitř spotřebiče.

Chcete-li provést transformaci plynu, postupujte následujícím způsobem:

- odstraňte plášť, viz kapitolu „Odstranění pláště“
- odšroubujte šrouby (1) mezi plynovým/vodním ventilem (2) a příslušným držákem, vyjměte upínací pružinku (3), která přidržuje vodní ventil k potrubí (4)
- odstraňte kabel pro připojení plynového/vodního ventilu a uzemnění (5)
- odšroubujte šrouby (6) mezi plynovým/vodním ventilem a plynovým kolektorem (7)
- odšroubujte šrouby (8), které přidržují plynový kolektor k bočním konzolám hořáku
- vyjměte plynový kolektor.



- namontujte plynový kolektor a plynový/vodní ventil z konverzní sady.



UPOZORNĚNÍ

Proveďte výměnu plynu a dbejte, abyste přitom nepoškodili těsnění a abyste ho správně umístili na jeho místo. Je doporučeno nahradit těsnění novým.



UPOZORNĚNÍ

Chcete-li pokračovat v následujících operacích, je nutné:

- vložte baterie
- připojte všechny kabely k novým dílům.
- zkontrolujte vzduchotěsnost zařízení, abyste se ujistili, že nedochází k úniku plynu
- nastavte průtok plynu a vody a ujistěte se, že spalování probíhá správně
- namontujte plášť a utáhněte příslušné šrouby
- nasadte knoflíky.

Tabulka příslušenství

MINI 11 OF VA			
Popis	Kód	Typ plynu	Technické specifikace
Plynový kolektor	6329558	G20	-
	6333407	G31	-
Plynový/vodní ventil	6333408	G20	-
	6333409	G31	-
Těsnicí kroužek	6329570	-	Ø18,4 x ø14 x 1,6

MINI 14 OF VA			
Popis	Kód	Typ plynu	Technické specifikace
Plynový kolektor	6333422	G20	-
	6333421	G31	-
Plynový/vodní ventil	6329578	G20	-
	6329577	G31	-
Těsnicí kroužek	6329570	-	Ø18,4 x ø14 x 1,6



UPOZORNĚNÍ

- Zkontrolujte, zda je těsnicí kroužek na systému regulace plynu řádně zajištěn.
- Po dokončení výměny konverzních sad přemístěte odpovídající štítky na spotřebiči.

9.5 Výměna zařízení pro kontrolu odvodu spalin



UPOZORNĚNÍ

- Pokud je nutné vyměnit termostat, použijte výhradně originální náhradní díly od výrobce.
- Níže popsané činnosti musí provádět POUZE odborně kvalifikovaní pracovníci.

Pro demontáž baterií postupujte následovně:

- odšroubujte šroub termostatu a demontujte instalační linky
- namontujte instalační vedení na termostat a zašroubujte.

Po instalaci odpojte kabel termostatu a zkontrolujte, zda se plynový ohřivač vody zapne. Následně kabel termostatu znovu zapojte, otevřete kohout a kontrolujte, zda ohřivač vody řádně funguje. Tento postu je nezbytný pro zajištění správného fungování ohřivače vody.

9.6 Pravidelné kontroly



UPOZORNĚNÍ

Následující kontroly se doporučuje provádět na spotřebiči **alespoň jednou ročně**.

- **Kontrola těsnosti hydraulických přípojek** s případnou výměnou těsnění a obnovením utěsnění.
- **Kontrola těsnosti plynových přípojek** s případnou výměnou těsnění a obnovením utěsnění.
- **Vizuální kontrola celkového stavu spotřebiče.**
- **Vizuální kontrola spalování** a případná demontáž a čištění hořáku.
- Případná **demontáž a čištění spalovací komory** po vizuální kontrole celkového stavu spotřebiče.
- Případná **Demontáž a čištění hořáku a vstřikovače** po vizuální kontrole spalování.
- **Čištění primárního výměníku tepla.**
- **Kontrola fungování bezpečnostních systémů zahřívání:** bezpečnostní prvek mezní hodnoty teploty.
- **Kontrola fungování bezpečnostních systémů plynové části:** bezpečnostní prvek absence plynu nebo plamene (ionizace).
- **Kontrola účinnosti produkce užitkové vody** (kontrola průtoku a teploty).
- **Čištění filtru na přívodu studené vody.**



POZOR

Spotřebič NESMÍ být provozováno bez filtru na přívodu studené vody.

- **Celková kontrola fungování spotřebiče.**
- **Odstranění oxidu z detekční elektrody** pomocí smirkového papíru.

10 PORUCHY A JEJICH MOŽNÉ ODSTRANĚNÍ

10.1 Pokyny pro řešení problémů

Odchyłka	Příčina	Náprava
Plamen během používání zhasne	Plynový kohout otevřený napůl	Zcela otevřete plynový kohout
	Přítomnost vzduchu v kolektoru plynu	Pokračujte v otevírání vodovodního kohoutku
	Nedostatečný tlak přívodu plynu (nízký)	Kontaktujte technika pro kontrolu tlaku regulátoru plynu v zařízení
	Příliš nízký tlak vstupní vody	Obraťte se na technika, aby zkontroloval tlak vody
	Nedostatečný přívod vzduchu	Zlepšete výměnu vzduchu a vpusťte dovnitř více čerstvého vzduchu
	Porucha přívodu elektrického napájení	Vyměňte baterie
	Zanesené trysky	Kontaktujte asistenční středisko
	Zanesený tepelný výměník	
	Závada v zařízení pro kontrolu vody (průtokoměr)	
	Ochrana proti přehřátí	Nastavte nižší teplotu vody
	Zásah nebo porucha spalínového termostatu	Zkontrolujte, zda není tepelný výměník zanesený
	Příliš vysoký vnější tlak větru	Vypněte zařízení ohřívač vody
Nedošlo k zažehnutí po otevření uzavíracího kohoutu vodovodního systému	Plynový kohoutek uzavřen	Zcela otevřete hlavní plynový kohout nebo vyměňte plynový ventil
	Přítomnost vzduchu v kolektoru plynu	Pokračujte v otevírání vodovodního kohoutku
	Nedostatečný tlak přívodu plynu (nízký)	Kontaktujte technika pro kontrolu tlaku regulátoru plynu v zařízení
	Zavřený uzavírací kohout vodovodního systému	Otevřete uzavírací kohout vodovodního systému
	Tvorba ledu	Použijte po rozpuštění ledu
	Příliš nízký tlak vstupní vody	Obraťte se na technika, aby zkontroloval tlak vody
	Porucha přívodu elektrického napájení	Vyměňte baterie
	Oddělení zapalovací a/nebo detekční elektrody	Kontaktujte asistenční středisko
	Ochrana proti přehřátí	Nastavte nižší teplotu vody
	Příliš vysoký vnější tlak větru	Vypněte zařízení ohřívač vody
	Zásah nebo porucha spalínového termostatu	Ověřte kouřovod Kontaktujte asistenční středisko
Nepravidelný hluk	Nedostatečný tlak přívodu plynu (vysoký)	Kontaktujte technika pro kontrolu tlaku regulátoru plynu v zařízení
	Nedostatečný přívod vzduchu	Zlepšete výměnu vzduchu a vpusťte dovnitř více čerstvého vzduchu
	Zanesené trysky	Kontaktujte asistenční středisko
	Zanesený tepelný výměník	
Oddělení zapalovací a/nebo detekční elektrody		
Neobvyklý plamen s podivným zápachem	Nedostatečný tlak přívodu plynu (vysoký)	Kontaktujte technika pro kontrolu tlaku regulátoru plynu v zařízení
	Nedostatečný přívod vzduchu	Zlepšete výměnu vzduchu a vpusťte dovnitř více čerstvého vzduchu
	Zanesené trysky	Kontaktujte asistenční středisko
	Zanesený tepelný výměník	
	Spalínové potrubí je zanesené	Odstraňte zarážku


Odchyłka	Příčina	Náprava
Voda stále není horká, i po otočení do polohy vysoké teploty	Plynový kohout otevřený napůl	Zcela otevřete plynový kohout
	Nedostatečný tlak přívodu plynu (nízký)	Kontaktujte technika pro kontrolu tlaku regulátoru plynu v zařízení
	Nesprávné nastavení teploty vody	Přiměřeně otáčejte knoflíkem pro nastavení průtoku vody
	Závada v zařízení pro kontrolu vody (průtokoměr)	Kontaktujte asistenční středisko
Voda je příliš horká, i po otočení do polohy nízké teploty	Nesprávné nastavení teploty vody	Přiměřeně otáčejte knoflíkem pro nastavení průtoku vody
	Závada v zařízení pro kontrolu vody (průtokoměr)	Kontaktujte asistenční středisko
Plamen zhasne po otočení do polohy nízké teploty	Příliš nízký tlak vstupní vody	Obratě se na technika, aby zkontroloval tlak vody
	Nedostatečný tlak přívodu plynu (nízký)	Kontaktujte technika pro kontrolu tlaku regulátoru plynu v zařízení
I když je uzavírací kohout vodovodního systému zavřený, plamen nezhasne	Nedostatečný tlak přívodu plynu (vysoký)	Kontaktujte technika pro kontrolu tlaku regulátoru plynu v zařízení
Plamen je zhaslý a několik minut nedochází k žádné reakci	Příliš nízký tlak vstupní vody	Obratě se na technika, aby zkontroloval tlak vody
	Zanesený tepelný výměník	Kontaktujte asistenční středisko
	Spalinové potrubí je zanesené	Odstraňte zarážku
	Ochrana proti přehřátí	Nastavte nižší teplotu vody

10.2 Chybové kódy a možná řešení


Č.	Popis	Náprava
EE	Poškození nebo porucha sondy na výstupu teplé vody (TUV)	Ověřte připojení sondy Vyměňte sondu
	Teplota vody na výstupu je příliš vysoká	Nastavte nižší teplotu vody
		Zkontrolujte, zda není tepelný výměník zanesený

PŘÍLOHY

KARTA VÝROBKU MINI OF VA (EU 812/2013)

		
Sime MINI OF VA	11	14
Profil TUV deklarovaného zatížení	M	XL
Energetická účinnost TUV (%)	81,4	81,4
Třída energetické účinnosti TUV	A	A
Roční spotřeba paliva AFC (GJ)	6	19
Roční spotřeba elektřiny AEC (KWh)	0	0
Akustický výkon dB(A)	60	63
Specifická opatření, která je třeba učinit při montáži, instalaci nebo údržbě zařízení, jsou obsažena v návodu k použití ohřívače vody.		
V souladu s přílohou 4 (bod II) Nařízení v přenesené pravomoci (EU) č. 811/2013, které integruje evropské nařízení EU 2017/1369		

ÚDAJE ERP (EU 814/2013)

		
Sime MINI OF VA	11	14
Profil TUV deklarovaného zatížení	M	XL
Denní spotřeba plynu (správná) (KWh)	7,581	24,731
Denní spotřeba elektřiny (správná) (KWh)	0,0	0,0
NO _x (mg/kWh)	19	16
Akustický výkon dB(A)	60	63
Specifická opatření, která je třeba učinit při montáži, instalaci nebo údržbě zařízení, jsou obsažena v návodu k použití ohřívače vody.		
V souladu s přílohou 4 (bod II) Nařízení v přenesené pravomoci (EU) č. 811/2013, které integruje evropské nařízení EU 2017/1369		



Fonderie Sime S.p.A - Via Garbo, 27 - 37045 Legnago (Vr)
Tel. +39 0442 631111 - Fax +39 0442 631292 - www.sime.it